

# **Sprawozdanie z działalności ZUE S.A. w 2014 roku**

Kraków, 12 marca 2015 r.

## Spis treści

I.	OPIS DZIAŁALNOŚCI .....	5
1.	Zakres działalności .....	5
2.	Kierunki sprzedaży .....	8
3.	Uzależnienie od jednego lub kilku odbiorców .....	10
4.	Źródła zaopatrzenia .....	11
II.	ZNACZĄCE UMOWY .....	12
1.	Umowy na roboty budowlano – montażowe oraz dostawy wyrobów .....	12
2.	Umowy na gwarancje kontraktowe .....	15
3.	Umowy ubezpieczenia .....	16
4.	Umowy kredytowe .....	17
5.	Umowy pomiędzy akcjonariuszami (wspólnikami) .....	19
III.	ZDARZENIA KORPORACYJNE .....	20
IV.	AKTUALNA I PRZEWIDYWANA SYTUACJA FINANSOWA, PODSTAWOWE WIELKOŚCI EKONOMICZNO – FINANSOWE .....	21
1.	Wynik finansowy oraz podstawowe czynniki i nietypowe zdarzenia mające wpływ na jego wielkość .....	21
2.	Analiza finansowa .....	25
3.	Zarządzanie zasobami finansowymi .....	27
4.	Zarządzanie kapitałem ludzkim .....	28
5.	Wynagrodzenie członków głównego kierownictwa ZUE .....	29
6.	Zarządzanie BHP .....	30
7.	Zintegrowany System Zarządzania .....	31
8.	Perspektywy rozwoju .....	32
9.	Istotne czynniki ryzyka .....	34
10.	Zarządzanie ryzykiem finansowym .....	37
11.	Ocena realizacji zamierzeń inwestycyjnych .....	38
V.	POWIĄZANIA ORGANIZACYJNE .....	39
1.	Struktura Grupy Kapitałowej ZUE .....	39
2.	Połączenie ZUE i PRK .....	41
3.	Udziały w jednostkach powiązanych ZUE będących w posiadaniu osób zarządzających i nadzorujących ZUE .....	42
4.	Udziały ZUE w jednostkach powiązanych na dzień 31 grudnia 2014 roku .....	42
VI.	INWESTYCJE ZREALIZOWANE W 2014 ROKU .....	43
VII.	TRANSAKCJE Z PODMIOTAMI POWIĄZANYMI .....	44

VIII.	ZMIANY W PODSTAWOWYCH ZASADACH ZARZĄDZANIA PRZEDSIĘBIORSTWEM EMITENTA I JEJ GRUPĄ KAPITAŁOWĄ .....	48
IX.	UMOWY ZAWARTE MIĘDZY EMITENTEM A OSOBAMI ZARZĄDZAJĄCYMI, PRZEWIDUJĄCE REKOMPENSATĘ W PRZYPADKU ICH REZYGNACJI LUB ZWOLNIENIA Z ZAJMOWANEGO STANOWISKA BEZ WAŻNEJ PRZYCZYNY LUB Z POWODU POŁĄCZENIA EMITENTA PRZEZ PRZEJĘCIE .....	50
X.	INFORMACJE O ZNANYCH EMITENTOWI UMOWACH, W WYNIKU KTÓRYCH MOGĄ W PRZYSZŁOŚCI NASTĄPIĆ ZMIANY W PROPORCJACH POSIADANYCH AKCJI PRZEZ DOTYCHCZASOWYCH AKCJONARIUSZY .....	51
XI.	INFORMACJA O ZACIĄGNIĘTYCH KREDYTACH, POŻYCZKACH, PORĘCZENIACH I GWARANCJACH .....	52
1.	Zestawienie umów kredytowych i pożyczek na dzień 31.12.2014 roku .....	52
2.	Pozycje pozabilansowe ZUE .....	53
XII.	EMISJA AKCJI POŁĄCZENIOWYCH SERII „C” - OPIS WYKORZYSTANIA PRZEZ EMITENTA WPŁYWÓW Z EMISJI DO CHWILI SPORZĄDZENIA SPRAWOZDANIA Z DZIAŁALNOŚCI .....	54
XIII.	RÓŻNICE POMIĘDZY WYNIKAMI ZA 2014 ROK A PUBLIKOWANĄ PROGNOZĄ .....	55
XIV.	PODSTAWA SPORZĄDZENIA .....	56
XV.	WSKAZANIE POSTĘPOWAŃ TOCZĄCYCH SIĘ PRZED SĄDEM, ORGANEM WŁAŚCIWYM DLA POSTĘPOWANIA ARBITRAŻOWEGO LUB ORGANEM ADMINISTRACJI PUBLICZNEJ, WEDŁUG STANU NA DZIEŃ 31 GRUDNIA 2014 ROKU .....	57
XVI.	WAŻNIEJSZE PRACE PROWADZONE W DZIEDZINIE BADAŃ I ROZWOJU .....	58
XVII.	OŚWIADCZENIE O ZGODNOŚCI Z PRZEPISAMI .....	59
XVIII.	OŚWIADCZENIE O WYBORZE AUDYTORA .....	60
XIX.	OŚWIADCZENIE O PRZESTRZEGANIU ZASAD ŁADU KORPORACYJNEGO .....	61
1.	Zakres stosowania zasad ładu korporacyjnego .....	61
2.	Opis głównych cech stosowanych w ZUE systemów kontroli wewnętrznej zarządzania ryzykiem w odniesieniu do procesu sporządzania sprawozdania finansowego .....	65
3.	Wykaz akcjonariuszy posiadających bezpośrednio lub pośrednio znaczne pakiety akcji .....	66
4.	Wykaz posiadaczy wszelkich papierów wartościowych, które dają specjalne uprawnienia kontrolne .....	67
5.	Ograniczenia odnośnie do wykonywania prawa głosu .....	67
6.	Ograniczenia dotyczące przenoszenia prawa własności papierów wartościowych .....	67
7.	Opis zasad dotyczących powoływania i odwoływania osób zarządzających oraz ich uprawnień, w szczególności prawo do podjęcia decyzji o emisji lub wykupie akcji .....	67
8.	Opis zasad zmiany Statutu ZUE .....	67
9.	Opis sposobu działania Walnego Zgromadzenia ZUE .....	68
10.	Skład osobowy i zasady działania organów zarządzających i nadzorujących spółki oraz ich komitetów .....	71
11.	Komitet Audytu .....	73
XX.	INFORMACJA O SYSTEMIE KONTROLI PROGRAMÓW AKCJI PRACOWNICZYCH .....	74

Stosowane skróty i oznaczenia:

ZUE, Spółka, Emitent	ZUE S.A. z siedzibą w Krakowie, wpisana do Krajowego Rejestru Sądowego pod numerem KRS 0000135388, akta rejestrowe prowadzone przez Sąd Rejonowy dla Krakowa – Śródmieścia w Krakowie, XI Wydział Gospodarczy Krajowego Rejestru Sądowego, kapitał zakładowy 5 757 520,75 PLN, wpłacony w całości.  Podmiot dominujący Grupy Kapitałowej ZUE.
PRK	Przedsiębiorstwo Robót Komunikacyjnych w Krakowie S.A. z siedzibą w Krakowie, która była wpisana do Krajowego Rejestru Sądowego pod numerem KRS 0000150723, akta rejestrowe prowadzone przez Sąd Rejonowy dla Krakowa – Śródmieścia w Krakowie, XI Wydział Gospodarczy Krajowego Rejestru Sądowego, kapitał zakładowy 9 500 000 PLN, wpłacony w całości.  Data wykreślenia z rejestru 20 grudnia 2013 roku na skutek prawnego połączenia z firmą ZUE S.A.
BIUP	Biuro Inżynierskich Usług Projektowych Sp. z o.o. z siedzibą w Krakowie, wpisana do Krajowego Rejestru Sądowego pod numerem KRS 0000332405, akta rejestrowe prowadzone przez Sąd Rejonowy dla Krakowa – Śródmieścia w Krakowie, XI Wydział Gospodarczy Krajowego Rejestru Sądowego, kapitał zakładowy 1 269 400 PLN, wpłacony w całości.  Podmiot zależny od ZUE S.A.
RTI	Railway Technology International Sp. z o.o. z siedzibą w Krakowie, wpisana do Krajowego Rejestru Sądowego pod numerem KRS 0000397032, akta rejestrowe prowadzone przez Sąd Rejonowy dla Krakowa – Śródmieścia w Krakowie, XI Wydział Gospodarczy Krajowego Rejestru Sądowego, kapitał zakładowy 50 000 PLN, wpłacony w całości.  Podmiot zależny od ZUE S.A.
RTI Germany	Railway Technology International Germany GmbH z siedzibą w Hamburgu, Niemcy. Kapitał zakładowy 25 000 EUR, wpłacony w całości.  Podmiot zależny od Railway Technology International Sp. z o.o. z siedzibą w Krakowie.
BPK	Biuro Projektów Komunikacyjnych w Poznaniu Sp. z o.o. z siedzibą w Poznaniu, wpisana do Krajowego Rejestru Sądowego pod numerem KRS 0000160302, akta rejestrowe prowadzone są przez Sąd Rejonowy Poznań Nowe Miasto i Wilda, VIII Wydział Gospodarczy Krajowego Rejestru Sądowego, kapitał zakładowy 2 170 000 PLN, wpłacony w całości.  Podmiot zależny od ZUE S.A.
BPK Gdańsk	Biuro Projektów Kolejowych w Gdańsku Sp. z o.o. w likwidacji z siedzibą w Gdańsku, wpisana do Krajowego Rejestru Sądowego pod numerem KRS 0000273363, akta rejestrowe prowadzone są przez Sąd Rejonowy Gdańsk-Północ, VII Wydział Gospodarczy Krajowego Rejestru Sądowego, kapitał zakładowy 1 000 000 PLN, wpłacony w całości.  Jednostka stowarzyszona
Grupa ZUE, Grupa, Grupa Kapitałowa	Grupa Kapitałowa ZUE, w skład której wchodzi: ZUE S.A., Biuro Inżynierskich Usług Projektowych Sp. z o.o., Railway Technology International Sp. z o.o., Biuro Projektów Komunikacyjnych w Poznaniu Sp. z o.o. oraz Railway Technology International Germany GmbH.
PLN	Złoty polski
EUR	Euro
ksh	Ustawa Kodeks Spółek Handlowych (Dz.U. 2000 roku nr 94 poz. 1037 z późn. zmianami)

Dane o wysokości kapitałów zakładowych są podane według stanu na dzień 31 grudnia 2014

## I. OPIS DZIAŁALNOŚCI

### 1. Zakres działalności

ZUE jest jednym z czołowych podmiotów działających na rynku budownictwa komunikacyjnej infrastruktury miejskiej oraz kolejowej.

Głównym przedmiotem działalności ZUE jest realizacja w formule generalnego wykonawstwa kompleksowych usług budowy i modernizacji torowych układów tramwajowych oraz torowych układów kolejowych wraz z infrastrukturą towarzyszącą (m.in. robót ziemnych i budowy podtorza, dróg, ciągów komunikacyjnych systemów odwadniających oraz obiektów inżynierskich i kubaturowych, w tym stacji) oraz energetyki.

W ramach podstawowego przedmiotu działań ZUE świadczy również kompleksowe usługi w zakresie budowy, modernizacji oraz bieżącego utrzymania systemów zasilania trakcji (podstacji trakcyjnych) oraz budowy i modernizacji sieci trakcyjnej tramwajowej i kolejowej. Posiadane maszyny, pojazdy i sprzęt specjalistyczny pozwalają na wykonanie dowolnych prac związanych z siecią trakcyjną praktycznie w każdych uwarunkowaniach infrastruktury miejskiej/kolejowej.

ZUE dysponuje odpowiednim potencjałem technicznym i kadrowym do realizacji sieci przesyłowych wysokiego napięcia i realizuje tego typu zadanie dla PSE.

ZUE realizuje również usługi budowy kompletnych systemów sieci elektroenergetycznych w zakresie zarówno napięć średnich, jak i niskich w szczególności w obiektach energetyki tramwajowej i kolejowej.

Zakres działalności ZUE obejmuje następujące obszary usług:

- projektowanie oraz budowę i kompleksową modernizację miejskich układów komunikacyjnych, kompleksowe wyposażenie zajezdni tramwajowych
- projektowanie oraz budowę i kompleksową modernizację linii kolejowych,
- usługi w zakresie sieci energetycznych
- usługi projektowe i produkcyjne w zakresie energoelektroniki.

Pozostałe obszary działalności ZUE dotyczą produkcji, wykonania konstrukcji stalowych i aluminiowych, usług geodezyjnych, usług sprzętem budowlanym (koparki, spycharki, żurawie, ładowarki), samochodowym (ciągniki siodłowe z przyczepą, wywrotki), kolejowym (podbijarki, wagony, lokomotywy), usług napraw i przeglądów diagnostycznych przy stacji kontroli pojazdów w centrum serwisowo-naprawczym.

#### *Projektowanie oraz budowa i kompleksowa modernizacja miejskich układów komunikacyjnych*

Na rynku usług komunikacyjnej infrastruktury miejskiej, ZUE oferuje szereg nowoczesnych i sprawdzonych w codziennej eksploatacji rozwiązań, w ramach których w formule generalnego wykonawstwa świadczy usługi projektowania oraz budowy i kompleksowej modernizacji miejskich układów torowych i drogowych wraz z infrastrukturą towarzyszącą, a w szczególności usługi budowy, modernizacji i remontów sieci trakcyjnej, torowisk tramwajowych, podstacji trakcyjnych, jak również budowy oświetlenia ulicznego i sygnalizacji świetlnej.

W dziedzinie budowy i kompleksowej modernizacji torowisk tramwajowych ZUE oferuje kompleksowe rozwiązania w oparciu o różne technologie w całym zakresie szerokości torów. Technologie projektowania i budowy torowisk obejmują m.in.: torowiska klasyczne na podkładach drewnianych i strunobetonowych, torowiska o zabudowie trawiastej (zielone), tłuczniowej lub

asfaltowej / betonowej wbudowane w jezdnię, torowiska o zmniejszonym poziomie hałasu – tłumienie za pomocą materiałów wibroizolacyjnych lub odpowiednio dobranych elementów mocujących szynę.

Wszystkie prace łącznie z dostawą i montażem na placu budowy wykonywane są przez zespół kompetentnych pracowników, a współpraca z renomowanymi dostawcami oraz posiadany specjalistyczny sprzęt i maszyny gwarantują terminowość i wysoką jakość wykonywanych prac. Uzyskany dla tego typu działalności certyfikat ISO 9001 potwierdza kwalifikacje Grupy ZUE.

W zakresie budowy torowisk oferowane przez ZUE elementy infrastruktury obejmują m.in. dostawę i montaż: rozjazdów tramwajowych, krzyżownic, bezpiecznie ryglowanych napędów zwrotnic, nowoczesnych napędów zwrotnic zjazdowych, układów odwodnienia torowisk, systemów smarowania szyn.

W ramach usług związanych z budową i modernizacją sieci trakcyjnych, ZUE oferuje: usługi kompleksowej realizacji i bieżącego utrzymania tramwajowej sieci trakcyjnej, usługi budowy, modernizacji oraz bieżącego utrzymania podstacji trakcyjnych, usługi projektowania w tym zakresie.

Usługi kompleksowej realizacji, począwszy od fazy projektowej do wykonania tramwajowej sieci trakcyjnej, oferowane są przez Spółkę niemal od początku jej istnienia. Oferta ZUE obejmuje rozwiązania oparte zarówno na technologii polskiej, jak i zachodnioeuropejskiej wraz z dostawą wszystkich niezbędnych elementów.

Usługi budowy, modernizacji i bieżącego utrzymania podstacji trakcyjnych są również jednym z kluczowych elementów działalności ZUE. System zasilania sieci trakcyjnej jest nierozdzielnie związany z siecią trakcyjną. Oferta Spółki w tym zakresie obejmuje budowę podstacji trakcyjnych wykonanych zarówno z podzespołów producentów krajowych, jak i zagranicznych, w tym najnowocześniejsze rozwiązania dostępne obecnie na świecie. Doświadczenie i wiedza pracowników ZUE oraz sprawny system obsługi podstacji pozwalają błyskawicznie reagować i skutecznie likwidować pojawiające się sytuacje awaryjne.

#### *Projektowanie oraz budowa i kompleksowa modernizacja linii kolejowych*

Na rynku budownictwa infrastruktury kolejowej ZUE specjalizuje się w robotach ziemnych i podtorza, systemach odwadniających, obiektach inżynierskich, robotach kubaturowych (budynki stacyjne, lokomotywownie, nastawnie), budowie nowych linii i bocznic kolejowych, modernizacjach i remontach układów torowych stacji, instalacjach elektrycznych niskiego napięcia. Ponadto, realizuje zadania związane z likwidacją osuwisk na liniach kolejowych. Prace wykonywane są z wykorzystaniem nowoczesnych materiałów geosyntetycznych o komórkowej strukturze umożliwiających nowe inżynierskie podejście do projektowania i realizacji konstrukcji geotechnicznych służących do stabilizacji i wzmacniania gruntów.

Dzięki oferowaniu kompleksowych usług związanych z projektowaniem, budową oraz remontami torowisk kolejowych, kompletowaniem i dostawami osprzętu kolejowego ZUE uzyskało pozycję wykonawcy samodzielnie realizującego kontrakty budowlane.

#### *Usługi w zakresie sieci energetycznych oraz usługi energoelektroniczne*

Usługi energoelektroniczne są kolejnym z kluczowych obszarów działalności ZUE. Dzięki posiadanym kompetencjom oraz posiadanej bazie sprzętowej Spółka jest w stanie realizować różnorodne prace w zakresie niskiego i średniego napięcia:

- projektowania i budowy linii kablowych i napowietrznych wysokiego napięcia,
- projektowania i budowy stacji transformatorowych stacjonarnych i napowietrznych,

- projektowania i budowy linii kablowych zasilających SN
- projektowania i budowy linii kablowych NN
- budowy sygnalizacji drogowych od projektu do wykonania i uruchomienia całego układu,
- projektowania, budowy i konserwacji oświetlenia ulicznego,
- teletechniki

Obszary działalności ZUE obejmują też :

- *budowę i konserwację oświetlenia ulicznego*

W dziedzinie oświetlenia ulicznego ZUE, dysponując specjalistycznym sprzętem i środkami łączności pozwalającymi na konserwację oświetlenia w całym zakresie, prowadzi zarówno prace budowlane (od etapu projektu do wykonania), jak i bieżącą konserwację ciągów oświetleniowych. Potwierdzeniem wysokich kompetencji ZUE w tym zakresie jest prowadzenie bieżącego utrzymania oświetlenia ulicznego na terenie miasta Krakowa obejmującego łącznie ponad 65 000 punktów świetlnych).

- *budowę linii kablowych i lokalizacja uszkodzeń*

W zakresie budowy linii kablowych i lokalizacji uszkodzeń oferta ZUE obejmuje budowę i remonty linii kablowych niskiego i średniego napięcia, zarówno w zakresie połączeń między istniejącymi obiektami, jak i też połączonych z budową nowych stacji. Laboratorium energetyczne ZUE dysponuje mobilnym sprzętem do lokalizacji uszkodzeń linii energetycznych różnego rodzaju, który pozwala na lokalizację typowych uszkodzeń linii, takich jak zwarcia, doziemienia, czy też przerwy w ciągłości przewodu oraz na lokalizację bardziej skomplikowanych uszkodzeń (poszukiwanie uszkodzonego kabla w wiązce kablowej itp.).

- *budowę sygnalizacji ulicznych*

ZUE oferuje kompleksową budowę sygnalizacji ulicznych od fazy projektu do wykonania i uruchomienia całego układu sygnalizacyjnego, współpracując w zakresie doboru osprzętu sygnalizacyjnego z dostawcami gwarantującymi wysoką jakość produktów i terminowość dostaw.

- *teletechnikę*

W ramach usług teletechnicznych ZUE oferuje budowę instalacji teletechnicznych dla mediów tradycyjnych (kanalizacja teletechnicznej metodą przekopu lub przecisku) oraz dla mediów światłowodowych (specjalna kanalizacja lub podwieszenie światłowodu na słupach, np. trakcyjnych). W ramach prowadzonej działalności ZUE wykonywała szereg instalacji teletechnicznych m.in. dla klientów z sektora telekomunikacyjnego.

- *sterowniki sygnalizacji świetlnej dla pojazdów szynowych komunikacji zbiorowej*

Oferta sterowników sygnalizacji świetlnej ZUE uzupełnia obszar usług związanych z budową sygnalizacji świetlnych. Oferowane przez ZUE sterowniki zostały zaprojektowane, by spełniać wszystkie zadania sygnalizacyjne na najwyższym poziomie, zarówno jeżeli chodzi o wydajność, jak i optymalizację działania. Ich funkcjonalność pozwala na dynamiczną maksymalizację przepustowości skrzyżowania w mikroskali i wsparcie optymalizacji sieci w makroskali oraz „inteligentne” przydzielanie pierwszeństwa pojazdom komunikacji zbiorowej i pojazdom uprzywilejowanym. Dodatkowo system wspiera wszystkie nowoczesne metody detekcji, takie jak: wideo, pętla indukcyjne, podczerwień, laser, ultradźwięki itp., a także wszystkie systemy nawigacyjne i radiowe.

Spółka w 2014 roku rozszerzyła zakres swojej działalności o projektowanie oraz wykonawstwo elektroenergetycznych linii napowietrznych i kablowych wysokiego napięcia. Utworzyła w tym celu Zakład Infrastruktury Energetycznej. W skład Zakładu Infrastruktury Energetycznej wchodzi Biuro Przygotowania Inwestycji Energetycznych zajmujące się kompleksowym przygotowaniem projektów linii elektroenergetycznych w zakresie opracowywania dokumentacji technicznej, formalno-prawnej, nadzór autorski oraz innych prac wymaganych przez Zamawiającego.

## 2. Kierunki sprzedaży

ZUE działa głównie na rynku ogólnopolskim. W 2014r rozpoczęła działalność również na rynku Unii Europejskiej (Słowacja, Bułgaria). Zakresem działalności Spółki są prace inżynieryjno-budowlane w zakresie budownictwa komunikacyjnej infrastruktury miejskiej i kolejowej oraz energetyki.

Sektor budowlany, w znaczącym stopniu korzysta ze środków pomocowych pozyskiwanych z Unii Europejskiej. Duża część funduszy przeznaczona jest na inwestycje infrastrukturalne, w tym budowę dróg i kolei. Widoczny wzrost wydatków na infrastrukturę przyniósł dla Spółek Grupy nowe podpisane kontrakty z zarządcami infrastruktury miejskiej i kolejowej, oraz umowy w branży energetycznej.

Do kontraktów realizowanych w ciągu roku 2014 w ramach obszaru budownictwa infrastruktury miejskiej należały m.in. następujące prace:

- Budowa trakcji trolejbusowej i zasilania oraz przebudowę oświetlenia drogowego na ulicach: Jana Pawła II (od Armii Krajowej do Nadbystrzyckiej), Krochmalnej (od Nadbystrzyckiej do Młyńskiej), Młyńskiej (od Krochmalnej do Dworcowej) oraz na skrzyżowaniach Młyńska - Krochmalna - Gazowa i Młyńska - Dworcowa w Lublinie.
- Budowa trakcji trolejbusowej wraz z zasilaniem i podstacją "Poręba" oraz przebudowa oświetlenia drogowego na ul. Jana Pawła II (od Armii Krajowej do Granitowej), Armii Krajowej (od JP II do Orkana) i Granitowej w Lublinie.
- Przebudowa torowisk tramwajowych zlokalizowanych w ciągach komunikacyjnych tras tramwajowych w Szczecinie: al. Piastów, ul. Wawrzyniaka, skrzyżowania ul. Bohaterów Warszawy z ul. Jagiellońską.
- „Modernizacja torowiska w ul. Wolności od ul. Kondratowicza do granicy z Gliwicami” (zadanie nr 50) w Zabrze, „Modernizacja torowiska tramwajowego w ul. 3 Maja w Zabrze” (zadanie nr 51).
- Budowa zajezdni Franowo w Poznaniu.
- Modernizacja torowiska tramwajowego wydzielonego linii 15, 21, 24, 27 w ciągu ul. 3-go Maja, CWK w Sosnowcu wraz z peronami, Modernizacja przejazdów na terenie Sosnowca: ul. 3-go Maja, skrzyżowanie z Parkową i Mościckiego” (zadanie nr 28), Modernizacja linii tramwajowej w Sosnowcu na ulicy 3-go Maja, od CWK do Pętli Zagórze” (zadanie nr 29).
- Przebudowa zajezdni Pogodno w Szczecinie.
- Modernizacja pętli tramwajowej Motoarena w Toruniu.
- Modernizacja torowiska w ciągu ul. Gliwickiej od przystanku tramwajowego “Lisa” do granic miasta Katowice z Chorzowem. Przebudowa sieci trakcyjnej” (zadanie nr 11a), “Modernizacja torowiska tramwajowego na przejeździe tramwajowym w ul. Brackiej w Katowicach.



- Dostawa i montaż bariery przeciwpowodziowej w przejściu podziemnym łączącym Dworzec Zachodni i Główny PKP w Poznaniu.

Oprócz prac kontynuowanych w zakresie budownictwa infrastruktury miejskiej ZUE zawarło nowe umowy w kraju i zagranicą:

- Budowa ul. Lema wraz z przebudową skrzyżowania z al. Jana Pawła II w Krakowie.
- Rozbudowa linii tramwajowej KST etap II B wraz z układem drogowym (ul. Lipska - ul. Wielicka) w Krakowie.
- Budowa linii tramwajowej na Tarchomin w Warszawie.
- Przebudowa Linii Tramwajowej na odcinku Rondo Mogiłskie – Al. Jana Pawła II - Plac Centralny wraz z systemem sterowania ruchem w Krakowie.
- Wykonanie Zintegrowanego systemu transportowego osobowego transportu torowego Koszyce, budowa IKD - 1. Etap /Słowacja.

Ponadto w 2014 roku ZUE kontynuowało prace związane z bieżącym utrzymaniem, konserwacją i naprawami awaryjnymi infrastruktury tramwajowej oraz oświetlenia ulicznego na terenie miasta Krakowa (ponad 65 000 punktów świetlnych) w ramach umów utrzymaniowych podpisanych z Zarządem Infrastruktury Komunalnej i Transportu w Krakowie. W omawianym okresie Spółka wykonywała prace mające na celu zapewnienie sprawnego funkcjonowania torowisk, zwrotnic, sieci trakcyjnej w OT i TH oraz prowadzenie bieżącej eksploatacji systemu zasilania w energię elektryczną po stronie SN(15kV) stacji oddziałowych OS-1, OS-2 w Krakowie.

Wybrane prace realizowane przez ZUE na rynku budownictwa infrastruktury kolejowej w 2014 roku:

- Modernizacja linii kolejowej E 30 Kraków Medyka odc. Biadoliny – Tarnów.
- Przebudowa infrastruktury kolejowej na linii nr 61 odcinek Koniecpol - Turów w ramach zadania "Rewitalizacja toru nr 1 linii kolejowej nr 61.
- Przebudowa stacji Tarnów Mościce (km 72,8 – 74,6) w zakresie robót torowych, odwodnieniowych oraz budowlanych, w ramach realizacji zadania: „Zaprojektowanie i wykonanie robót budowlanych na linii kolejowej Kraków – Medyka – granica państwa na odcinku Biadoliny – Tarnów w km 61,300 – 80,200 w ramach Projektu „Modernizacja linii kolejowej E 30/C-E 30, odcinek Kraków– Rzeszów, etap III”.
- Zaprojektowanie i wykonanie robót budowlanych w ramach projektu „Polepszenie jakości usług przewozowych poprzez poprawę stanu technicznego linii kolejowych nr 1, 133, 160, 186 na odcinku Zawiercie - Dąbrowa Górnicza Ząbkowice- Jaworzno Szczakowa”.
- Rewitalizacja toru nr 2 linii kolejowej nr 61 Kielce – Fosowskie na odcinku Koniecpol – Częstochowa Stradom w ramach zadania inwestycyjnego pn.: „Rewitalizacja linii kolejowej nr 61 i 572 na odcinku Włoszczowa Północ – Częstochowa Stradom”.
- Kompleksowa przebudowa sieci trakcyjnej w torze nr 2 na odcinku Koniecpol - Turów linii kolejowej nr 61 Kielce – Fosowskie.

Oprócz prac kontynuowanych w zakresie infrastruktury kolejowej ZUE S.A. zawarła nowe umowy:

- Roboty budowlane dla odcinka V stacja Grodzisk Mazowiecki /roboty torowe, odwodnieniowe i peronowe/
- „Modernizacja linii kolejowej nr 274 Wrocław – Zgorzelec na odcinku Wrocław- Jelenia Góra”- modernizacja nawierzchni kolejowej wraz z robotami towarzyszącymi, podg. Smolec,

tor nr 1 szlak Smolec – Kąty Wrocławskie, tor nr 1 szlak Kąty Wrocławskie – Mietków oraz tor nr 3 w stacji Boguszów Gorce Zachód"

- Poprawa bezpieczeństwa i likwidacja zagrożeń eksploatacyjnych na przejazdach kolejowych - etap I POIiŚ 7.1 - 59

W 2014 roku Spółka rozpoczęła prace w zakresie budowy sieci energetycznych wysokich napięć podpisując największy z dotąd realizowanych kontraktów na „Budowę dwutorowej linii 400 kV Kozienice – Ołtarzew”. Kontrakt realizowany w latach 2014 – 2019 w układzie konsorcjum, którego ZUE SA jest liderem.

### 3. Uzależnienie od jednego lub kilku odbiorców

W 2014 roku na rynku infrastruktury miejskiej ZUE było zarówno samodzielnym wykonawcą realizowanych kontraktów jak i liderem, czy też współpartnerem w konsorcjach wykonawczych, a w przypadku niektórych projektów także podwykonawcą. W ramach świadczonych usług ZUE nie było uzależniona od pojedynczego odbiorcy, współpracując z zarządcami infrastruktury tramwajowej w kluczowych miastach, gdzie one występują. Istniejąca struktura odbiorców ZUE wynikała ze specyfiki sprzedaży usług, która odbywała się na zasadzie realizacji jednostkowych kontraktów lub zamówień pozyskiwanych w drodze przetargów i/lub negocjacji handlowych.

Na rynku infrastruktury kolejowej ZUE wykonywało roboty jako samodzielny wykonawca, konsorcjant lub podwykonawca. Głównym odbiorcą realizowanych w 2014 roku usług w zakresie remontów i budowy infrastruktury kolejowej były PKP Polskie Linie Kolejowe S.A. Centrum Realizacji Inwestycji. ZUE nie jest formalnie powiązana z żadnym odbiorcą, którego udział w sprzedaży jest co najmniej 10%.

Nazwa odbiorcy	Rodzaj sprzedawanej usługi	% Udział w przychodach w 2014 roku
PKP Polskie Linie Kolejowe S.A.	budownictwo infrastruktury kolejowej	44
Pomorskie Przedsiębiorstwo Mechaniczno-Torowe Sp. z o.o.	budownictwo infrastruktury kolejowej	10
Pozostali	budownictwo infrastruktury miejskiej i kolejowej	46

#### 4. Źródła zaopatrzenia

Z uwagi na charakter prowadzonej działalności – świadczenie specjalistycznych usług budowlano-montażowych, w tym w formie generalnego wykonawstwa – dostawcami towarów i usług są głównie firmy krajowe działające na tym samym rynku co Spółka. Poniższa tabela przedstawia największych dostawców Spółki w 2014 r. według stanu na dzień 31 grudnia 2014 roku na podstawie wartości transakcji. Udział jednego dostawcy nie przekracza 10% udziału w zakupach.

Nazwa dostawcy	Rodzaj zakupu	Udział w % w 2014 roku
HER-BUD S.C.	usługi budowlane	9
MORIS Spółka z o.o.	materiały	7
Kolejowe Zakłady Automatyki Katowice S.A.	usługi budowlane	4
Wytwórnia Podkładów Strunobetonowych STRUNBET Sp. z o.o.	materiały	4
THYSSENKRUPP GFT Polska Sp. z o.o.	materiały i usługi	3
e-co BAZA Przedsiębiorstwo Wielobranżowe Stanisław Łukasiewicz	usługi budowlane	3
Pozostali	usługi budowlane i projektowe, dostawa materiałów	70

## II. ZNACZĄCE UMOWY

### 1. Umowy na roboty budowlano – montażowe oraz dostawy wyrobów

Do znaczących umów podpisanych w 2014 roku należy zaliczyć m.in.:

- 21 lutego 2014 roku      ZUE zawarło umowę na wykonanie części prac budowlanych w zakresie robót trakcyjnych i torowych w realizowanym przez Mota – Engil Central Europe S.A. z siedzibą w Krakowie zadaniu pn.: "Rozbudowa linii Tramwajowej KST Etap II B wraz z układem drogowym (ul. Lipska – ul. Wielicka) w Krakowie". Zamawiający: Mota – Engil Central Europe S.A. z siedzibą w Krakowie.
- Wartość netto umowy: 26 650 000,00 PLN.
- Termin realizacji: 15 sierpnia 2015 roku.
- Okres gwarancji: 60 miesięcy.
- Zabezpieczeniem należytego wykonania umowy jest standardowa gwarancja bankowa wniesiona przez spółkę, stanowiąca pięć procent wartości brutto umowy.
- 28 lutego 2014 roku      ZUE zawarło umowę z Tramwajami Warszawskimi Sp. z o.o. z siedzibą w Warszawie na budowę linii tramwajowej na Tarchomin w Warszawie.
- Wartość netto Umowy: 52 195 121,13 PLN.
- Termin realizacji przedmiotu Umowy: 10 miesięcy od daty podpisania umowy.
- Okres gwarancji: 36 miesięcy.
- Zabezpieczeniem należytego wykonania umowy jest standardowa gwarancja ubezpieczeniowa wniesiona przez Spółkę, stanowiąca pięć procent wartości brutto umowy.
- 4 marca 2014 roku      ZUE zawarło umowę z Pomorskim Przedsiębiorstwem Mechaniczno – Torowym Sp. z o.o. z siedzibą w Gdańsku na wykonanie robót budowlanych dla odcinka V stacja Grodzisk Mazowiecki w związku z realizacją przez Pomorskie Przedsiębiorstwo Mechaniczno – Torowe Sp. z o.o. z siedzibą w Gdańsku zadań dla PKP Polskie Linie Kolejowe z siedzibą w Warszawie na:
- zaprojektowanie i wykonanie modernizacji linii kolejowej Warszawa – Łódź, etap II, odcinek Warszawa Zachodnia – Miedniewice (Skierniewice) w ramach projektu POIS 7.1 – 24.1 pn. „Modernizacja linii kolejowej Warszawa – Łódź, etap II, Lot A – odcinek Warszawa Zachodnia – Skierniewice;
  - wykonanie robót uzupełniających związanych z pracami na obiektach inżynierskich, robotami podtorowymi oraz elementów teletechniki na odcinku od km 6,500 do km 54,100 linii nr 1 Warszawa Centralna – Katowice realizowanych w ramach projektu POIS 7.1 – 24.1 pn. „Modernizacja linii kolejowej Warszawa – Łódź, etap II, Lot A – odcinek Warszawa Zachodnia –

(Miedniewice) Skierniewice;

- wykonanie robót uzupełniających związanych ze wzmocnieniem podtorza i przebudową układów torowych na st. Pruszków, szlaku Pruszków – Grodzisk Mazowiecki, st. Grodzisk Mazowiecki, st. Żyrardów oraz robotami elektroenergetycznymi na st. Pruszków, st. Żyrardów linii nr 1 Warszawa Centralna – Katowice realizowanych w ramach projektu POIS 7.1 – 24.1 pn. „Modernizacja linii kolejowej Warszawa – Łódź, etap II, Lot A – odcinek Warszawa Zachodnia – (Miedniewice) Skierniewice.

Dnia 08 maja 2014 r. zgodnie z ust. 1.10 Umowy dokonano Inwentaryzacji wykonanych prac, w wyniku, której wynagrodzenie zostało zmniejszone do kwoty 71 086 130,42 PLN.

/Aneks 1/2014 z dnia 02 czerwca 2014 r.

Termin realizacji przedmiotu Umowy: 30 września 2015 roku.

Okres gwarancji: 12 miesięcy.

Zabezpieczeniem należytego wykonania umowy jest standardowa gwarancja ubezpieczeniowa wniesiona przez Spółkę, stanowiąca pięć procent wartości brutto umowy.

21 marca 2014 roku

ZUE zawarło umowę z Zamawiającym: PKP Polskie Linie Kolejowe S.A. z siedzibą w Warszawie na zadanie pn.: „Modernizacja linii kolejowej nr 274 Wrocław Zgorzelec na Odcinku Wrocław – Jelenia Góra” – modernizacja nawierzchni kolejowej wraz z robotami towarzyszącymi, podg. Smolec, tor nr 1 szlak Smolec – Kąty Wrocławskie, tor nr 1 szlak Kąty Wrocławskie – Mietków oraz tor nr 3 w stacji Boguszów Gorce Zachód.

Wartość netto umowy: 42 436 450,00 PLN.

Termin realizacji zadania: 30 października 2015 roku.

Okres gwarancji: 36 miesięcy.

Zabezpieczeniem należytego wykonania umowy jest standardowa gwarancja ubezpieczeniowa wniesiona przez Spółkę, stanowiąca dziesięć procent wartości brutto umowy.

25 marca 2014 roku

Konsorcjum firm, w skład którego wchodzi ZUE (Lider Konsorcjum), zawarło umowę z zamawiającym: Polskie Sieci Elektroenergetyczne S.A. z siedzibą w Konstancinie – Jeziornie na zadanie pn.: „Budowa dwutorowej linii 400 kV Kozielnice Ołtarzew”.

Wartość Umowy: 469 000 000 PLN netto (576 870 000 PLN brutto).

Termin realizacji przedmiotu Umowy: 30 czerwca 2019 roku.

W związku z zawarciem ww. umowy ZUE jako lider konsorcjum udzielił zamawiającemu standardowego dla tego rodzaju umów zabezpieczenia należytego wykonania jej przedmiotu. Zabezpieczenie należytego wykonania umowy odpowiadające kwocie dziesięciu procent wartości brutto umowy zostało wniesione w formie trzech gwarancji

ubezpieczeniowych stanowiących odpowiednio ok. dziesięć, dwadzieścia pięć oraz sześćdziesiąt pięć procent wartości ww. zabezpieczenia wystawionych przez współpracujące ze Spółką instytucje ubezpieczeniowe (TU Euler Hermes S.A. ČeskáPojišťovna a.s. oraz Powszechny Zakład Ubezpieczeń S.A.) w ramach zawartych umów o limity gwarancyjne. Gwarancje zostały udzielone na okres 7 lat dla dwutorowej linii 400 kV Kozienice – Ołtarzew oraz 5 lat dla stacji 400/220/110 kV Kozienice Świerże Górne 26-900 Kozienice i stacji 400/220/110 kV Ołtarzew. Przez taki sam okres wykonawca ponosi odpowiedzialność z tytułu rękojmi.

04 lipca 2014 roku

DÚHA a.s. z siedzibą w Prešov jako lider konsorcjum firm, w skład którego wchodzi:

- 1) DÚHA a.s. z siedzibą w Prešov, Słowacja (lider konsorcjum);
- 2) ZUE S.A. z siedzibą w Krakowie, Polska (partner konsorcjum);

zawarł umowę („Umowa”) z Miastem Koszyce (Mesto Košice) („Zamawiający”).

Przedmiotem Umowy jest kompleksowe wykonanie prac budowlanych w ramach zadania pn.: „Budowa IKD Koszyce, Plac Maratónu Mieru – plac stacyjny” w mieście Koszyce, na Słowacji.

Wartość netto przedmiotu Umowy wynosi 33 284 447,25 EUR co po przeliczeniu wg średniego kursu NBP z dnia 7 lipca 2014 roku odpowiada kwocie 138 037 259,64 PLN. Spółce jako partnerowi Konsorcjum przypada udział w podziale prac na poziomie min. 30% (w tym wszystkie roboty specjalistyczne związane z budową torowiska tramwajowego i sieci trakcyjnej) wartości zadania, co odpowiada kwocie netto ok. 41,4 mln PLN.

Termin realizacji zadania: 31 lipca 2015 roku.

Okres gwarancji udzielonej zamawiającemu przez konsorcjum wynosi 60 miesięcy od daty podpisania protokołu odbioru końcowego robót.

09 września 2014 roku

ZUE zawarło umowę z Zamawiającym: Kolejowymi Zakładami Automatyki Katowice S.A. z siedzibą w Katowicach na zadanie pn.:

„Poprawa bezpieczeństwa i likwidacja zagrożeń eksploatacyjnych na wybranych przejazdach kolejowych – część IV I POLiŚ 7.1 – 59”

Wartość netto umowy: 1 552 900,00 PLN.

Termin realizacji zadania: 31 sierpnia 2015 roku.

Okres gwarancji: 60 miesięcy.

## 2. Umowy na gwarancje kontraktowe

Do umów dotyczących gwarancji ubezpieczeniowych kontraktowych podpisanych przez ZUE w 2014 roku zaliczyć należy:

- 1 kwietnia 2014 ZUE i BIUP zawarły aneks z Generali TU – aneks nr 3 z dnia 1 kwietnia 2014r. do Umowy Ramowej o Udzielenie gwarancji kontraktowych w ramach limitu odnawialnego nr GNL-UF/2011/58/UG z dnia 18 kwietnia 2011r. W aneksie ustalony został limit dla ZUE w wysokości 41.900.000,00 PLN, a limit dla BIUP w wysokości 200.000,00 PLN  
Termin ważności wydłużony został do 31 marca 2015.
- 10 listopada 2014 roku podpisano aneks z TUiR WARTA do Umowy o udzielenie gwarancji kontraktowych w ramach określonego limitu gwarancyjnego Nr KR/UL/42/2012 z dnia 10 lipca 2012 roku. Aneks wydłużył termin obowiązywania umowy do dnia 10 listopada 2015 roku.
- 24 kwietnia 2014 roku podpisano aneks z TU EULER HERMES do Umowy o udzielenie gwarancji kontraktowych w ramach limitu odnawialnego. Aneks wydłużył termin obowiązywania umowy do dnia 24 kwietnia 2015 roku. Ponadto aneks zmienił wysokość limitu odnawialnego, który ustalony został do wysokości 35.000.000,00 PLN.
- 15 października 2014 roku podpisano umowę z nowym TU EUROPA na czas nieokreślony. Umowa o odnawialny limit gwarancyjny nr 6/L/2014 – przyznany limit 10.000.000,00 PLN.
- 17 marca 2014 roku ZUE zawarło z PZU aneks nr 8 do Umowy zlecenia o okresowe udzielanie gwarancji ubezpieczeniowych kontraktowych nr UO/GKR/11/2010/051-18-0100 z dnia 29 kwietnia 2010 roku wydłużający obowiązywanie do 15 marca 2015 roku. Aneks zmieniał maksymalny limit. Ustalono max limit zaangażowania 95.000.000,00 PLN na udzielanie gwarancji, który to limit obowiązuje od 17 marca 2014 do 15 maja 2014, potem limit ulega redukcji do 77.100.000,00 PLN i obowiązuje od 16 maja 2014 do 5 marca 2015.

### 3. Umowy ubezpieczenia

ZUE w zakresie ubezpieczeń majątkowych i osobowych współpracuje z następującymi instytucjami finansowymi:

- PZU S.A.:
  - Umowy w zakresie ubezpieczenia środków transportu OC,AC i NNW.
  - Ubezpieczenie odpowiedzialności cywilnej.
  - Ubezpieczenie odpowiedzialności cywilnej przewoźnika.
  - Odpowiedzialność cywilna członków władz spółki.
- Sopockie Towarzystwo Ubezpieczeń Ergo Hestia S.A.:
  - Ubezpieczenie kompleksowe przedsiębiorstw od wszystkich ryzyk majątku spółki (Czapińskiego 3, Magdalenka ul. Orzechowa 2 w Warszawie, Kraków ul. Półtangi 21, lokalizacje budów na terenie RP) - budynki i budowle; maszyny i urządzenia; kontenery przenośne; mienie osób trzecich; zapasy; mienie pracownicze; maszyny elektryczne od szkód elektrycznych; gotówka w schowku; sprzęt komputerowy, elektroniczny.
  - Ubezpieczenie sprzętu elektronicznego od kradzieży, sprzętu przenośnego, tymczasowe magazynowanie lub chwilowa przerwa w eksploatacji.
  - Ubezpieczenie maszyn i sprzętu budowlanego od uszkodzeń.
  - Ubezpieczenie sprzętu i maszyn budowlanych w siedzibie firmy oraz miejscach pracy sprzętu na terenie Polski.
  - Ubezpieczenie ryzyk budowlanych, ubezpieczenie mienia, OC dla kontraktów budowlanych.
- Towarzystwo Ubezpieczeń Allianz Polska S.A.:
  - Ubezpieczenie mienia, OC dla kontraktów budowlanych.
  - Ubezpieczenie odpowiedzialności cywilnej wynikającej z prospektu emisyjnego.
- AXA Towarzystwo Ubezpieczeń i Reasekuracji S.A.:
  - Ubezpieczenie casco taboru szynowego.
- GENERALI Towarzystwo Ubezpieczeń S.A.:
  - Ubezpieczenie ryzyk budowlanych, ubezpieczenie mienia, OC dla kontraktów budowlanych.
- TUiR Warta S.A.
  - Ubezpieczenie mienia, OC dla kontraktów budowlanych.
- Gothaer TU S.A.
  - Ubezpieczenie mienia dla kontraktów budowlanych.





70 mln PLN. Limit został udzielony na okres od dnia zawarcia Umowy do dnia 20 lipca 2017 roku, niemniej jednak dopuszcza się możliwość, aby ostateczny termin ważności gwarancji wykraczał poza podstawowy okres ważności limitu.

Zabezpieczeniem wierzytelności Banku wobec Spółki, wynikających z niniejszej Umowy jest:

a) hipoteka umowna łączna na zabudowanej nieruchomości gruntowej położonej w miejscowości Magdalenka, gmina Lesznowola, przy ulicy Orzechowej nr 2 oraz na zabudowanych Nieruchomościach gruntowych położonych w Krakowie przy ulicy Półtangi 21, jak również przelew na rzecz Banku przysługującego Spółce prawa do całości odszkodowań z tytułu umowy ubezpieczenia wyżej wymienionych nieruchomości,

b) cesja na rzecz Banku wierzytelności Spółki od firmy Polskie Sieci Elektroenergetyczne S.A. z siedzibą w Konstancinie Jeziornie z tytułu umowy zawartej w dniu 25 marca 2014 roku,

c) kaucja złożona w Banku na warunkach określonych w Umowie o Kaucję zawartą pomiędzy Spółką a Bankiem w dniu 29 lipca 2014 roku.

Warunki finansowe, na których Spółka zawarła Umowę oraz korzystać będzie z przyznanego limitu, nie odbiegają od powszechnie stosowanych na rynku dla tego rodzaju umów.

19 listopada 2014 roku Zarząd ZUE S.A. zawarł z BNP Paribas Bank Polska S.A. z siedzibą w Warszawie („Bank”) umowę o kredyt odnawialny („Umowa”). Na podstawie Umowy Bank udziela Spółce odnawialnego limitu kredytowego do maksymalnej wysokości 30mln zł (słownie: trzydzieści milionów złotych) w okresie od 19 listopada 2014 roku do 19 listopada 2015 roku. Limit kredytowy przeznaczony jest na finansowanie bieżącej działalności gospodarczej Spółki. Oprocentowanie kredytu jest zmienne i jest oparte o stawkę WIBOR dla jednomiesięcznych depozytów powiększoną o marżę Banku.

Zabezpieczenia należności względem Banku stanowią:

a) weksel własny in blanco wystawiony przez Spółkę wraz z deklaracją wekslową oraz oświadczeniem wystawcy weksla (Spółki) o poddaniu się na rzecz Banku egzekucji w trybie art. 97 ustawy z dnia 29 sierpnia 1997r. Prawo bankowe (Dz.U. z 2002 r. Nr 72. poz. 665, z późn. zm.) z tytułu wystawionego weksla do kwoty sumy wekslowej, ale nie większej niż 51 mln zł (słownie: pięćdziesiąt jeden milionów złotych),

b) potwierdzony przelew wierzytelności z umowy z dnia 25 marca 2013 roku zawartej z PKP Polskie Linie Kolejowe S.A., z siedzibą w Warszawie na: „Zaprojektowanie i wykonanie robót budowlanych w ramach projektu „Poprawienie jakości usług przewozowych poprzez poprawę stanu technicznego linii kolejowych nr 1, 133, 160, 186 na odcinku Zawiercie - Dąbrowa Górnicza Ząbkowice - Jaworzno Szczakowa”, POLiŚ 7.1-69- o zawarciu przedmiotowej umowy Spółka informowała w raporcie bieżącym nr 6/2013 z dnia 25 marca 2013 roku,

c) oświadczenie Spółki o poddaniu się egzekucji na rzecz Banku w trybie art. 97 ustawy z dnia 29 sierpnia 1997r. Prawo bankowe (Dz.U. z 2002 r.

Nr 72. poz. 665, z późn. zm). Bank może wystawić bankowy tytuł egzekucyjny do kwoty zadłużenia Spółki wobec Banku, ale nie wyższej niż 51mln zł (słownie: pięćdziesiąt jeden milionów złotych).

29 grudnia 2014 roku ZUE S.A. zawarła z mBank S.A. z siedzibą w Warszawie aneks do umowy współpracy w zakresie korzystania przez Spółkę z produktów i usług Banku w ramach linii na finansowanie bieżącej działalności Spółki

Z uwagi na nie wykorzystanie kwoty limitu kredytowego zgodnie z zawartą Umową, na wniosek ZUE S.A. strony zawarły Aneks ograniczający kwotę sublimitu na kredyty obrotowe o charakterze nieodnawialnym z kwoty 70 mln PLN do kwoty 20 mln PLN.

W ciągu dwóch dni roboczych od daty przedłożenia w Banku podpisanego zawiadomienia o przelewie wierzytelności zgodnie z umową o cesję należności z kontraktu pn.: „Budowa dwutorowej linii 400 kV Kozienice Ołtarze”, Bank przywróci pierwotnie udzieloną kwotę sublimitu linii do maksymalnej kwoty 70 mln PLN.

Pozostałe istotne warunki Umowy pozostają bez zmian.

## **5. Umowy pomiędzy akcjonariuszami (wspólnikami)**

Spółka nie posiada informacji o zawarciu znaczących umów zawartych pomiędzy akcjonariuszami.

### III. ZDARZENIA KORPORACYJNE

- 9 stycznia 2014 roku Rada Nadzorcza ZUE podjęła uchwały, na mocy których odwołała Pana Macieja Nowaka ze stanowiska Wiceprezesa Zarządu ZUE S.A. jednocześnie powierzając mu funkcję Członka Zarządu ZUE S.A.. Przyczyną odwołania Pana Macieja Nowaka ze stanowiska Wiceprezesa Zarządu ZUE S.A. są zmiany w strukturze organizacyjnej Spółki w związku z połączeniem ZUE S.A. z Przedsiębiorstwem Robót Komunikacyjnych w Krakowie S.A.
- 9 stycznia 2014 roku Rada Nadzorcza Spółki podjęła uchwałę, na mocy której powołała Pana Arkadiusza Wiercińskiego na stanowisko Członka Zarządu ZUE S.A.
- 5 czerwca 2014 roku Rada Nadzorcza ZUE podjęła uchwałę o wyborze Deloitte Polska Spółka z ograniczoną odpowiedzialnością Sp.k. z siedzibą w Warszawie przy al. Jana Pawła II 19, 00-854, do dokonania przeglądu jednostkowych i skonsolidowanych półrocznych sprawozdań finansowych oraz badania jednostkowych i skonsolidowanych rocznych sprawozdań finansowych Spółki za lata obrotowe 2014 - 2016.
- 18 czerwca 2014 roku Zwyczajne Walne Zgromadzenie ZUE podjęło uchwałę o przeznaczeniu zysku netto wypracowanego przez Spółkę w roku obrotowym 2013 w kwocie 7 641 695,79 PLN, w całości na kapitał zapasowy.
- 8 grudnia 2014 roku Nadzwyczajne Walne Zgromadzenie ZUE podjęło uchwały w przedmiocie upoważnienia Zarządu Spółki do wykupu akcji własnych od uprawnionych pracowników byłego PRK, w łącznej liczbie nie większej niż 381.217 akcji po cenie jednostkowej 10,05 PLN za jedną akcję, oraz utworzenia kapitału rezerwowego na ten cel w kwocie 3.950.000 PLN. Nadzwyczajne Walne Zgromadzenie ZUE podjęło również uchwałę w przedmiocie zmiany regulaminu Rady Nadzorczej ZUE. Uchwałą nr 6 zmieniony został §8 Regulaminu Rady Nadzorczej ZUE o dotychczasowym brzmieniu: „Rada Nadzorcza zapewnia, aby podmiot uprawniony do badania sprawozdania finansowego Spółki zmieniał się przynajmniej raz na siedem lat obrotowych” i otrzymał on nowe, następujące brzmienie: „Rada Nadzorcza zapewnia, aby podmiot uprawniony do badania sprawozdania finansowego Spółki zmieniał się przynajmniej raz na pięć lat obrotowych”.

#### IV. AKTUALNA I PRZEWIDYWANA SYTUACJA FINANSOWA, PODSTAWOWE WIELKOŚCI EKONOMICZNO – FINANSOWE

##### 1. Wynik finansowy oraz podstawowe czynniki i nietypowe zdarzenia mające wpływ na jego wielkość

Sprawozdanie finansowe Spółki obejmujące okres zakończony 31 grudnia 2014 roku jest pierwszym sprawozdaniem, obejmującym pełny rok działalności Spółki po połączeniu z Przedsiębiorstwem Robót Komunikacyjnych w Krakowie Spółka Akcyjna, które to miało miejsce 20 grudnia 2013 roku.

###### Sprawozdanie z całkowitych dochodów

W roku 2014 Spółka osiągnęła przychody ze sprzedaży na poziomie 637 976 tys. PLN, które w porównaniu do poprzedniego roku wzrosły o 58,4%. Największy udział w sprzedaży stanowią przychody z tytułu umów o budowę. Koszt własny sprzedaży wzrósł o 59% i jego wartość wyniosła 602 543 tys. PLN. Zysk brutto na sprzedaży ukształtował się na poziomie 35 433 tys. PLN, co stanowi wzrost o 49,2% w stosunku do analogicznego okresu roku poprzedniego.

Zysk z działalności operacyjnej w 2014 roku wyniósł 15 784 tys. PLN, wzrost o 7 530 tys. PLN w stosunku do roku ubiegłego. Na wynik na poziomie operacyjnym wpływ miał spadek kosztów zarządu o 800 tys. PLN. Głównym składnikiem pozostałych przychodów operacyjnych były wpływy z tytułu odszkodowań powypadkowych oraz refaktury kosztów wspólnych dla podwykonawców i współkonsorcjantów. Pozostałe koszty operacyjne zostały poniesione z tytułu wypłaconych odszkodowań oraz odpisów aktualizujących wartość należności.

Składowymi przychodów finansowych były głównie odsetki od stanu środków na rachunkach terminowych, zaś koszty finansowe to głównie odsetki z tytułu wykorzystania kredytu, ujemne różnice kursowe oraz koszty leasingu finansowego.

W 2014 roku Spółka odnotowała zysk netto w wysokości 10 622 tys. PLN, co stanowi wzrost o 2 980 tys. PLN w stosunku do danych porównywalnych za 2013 rok.

Wyszczególnienie, dane w tys. PLN	31-12-2014	31-12-2013	Zmiana	Zmiana w %
Przychody ze sprzedaży	637 976	402 796	235 180	58,4%
Koszt własny sprzedaży	602 543	379 045	223 498	59,0%
<b>Zysk (strata) brutto na sprzedaży</b>	<b>35 433</b>	<b>23 751</b>	<b>11 682</b>	<b>49,2%</b>
Koszty zarządu	17 067	17 867	-800	-4,5%
Pozostałe przychody operacyjne	3 806	5 327	-1 521	-28,6%
Pozostałe koszty operacyjne	6 388	2 958	3 430	115,9%
<b>Zysk (strata) na działalności operacyjnej</b>	<b>15 784</b>	<b>8 254</b>	<b>7 530</b>	<b>91,2%</b>
Przychody finansowe	1 333	3 417	-2 084	-61,0%
Koszty finansowe	3 127	2 238	889	39,7%
<b>Zysk (strata) przed opodatkowaniem</b>	<b>13 989</b>	<b>9 433</b>	<b>4 556</b>	<b>48,3%</b>
Podatek dochodowy	3 368	1 791	1 577	88,0%
<b>Zysk (strata) netto z działalności</b>	<b>10 622</b>	<b>7 642</b>	<b>2 980</b>	<b>39,0%</b>
Zysk (strata) netto	10 622	7 642	2 980	39,0%

Sprawozdanie z sytuacji finansowej

Na dzień 31 grudnia 2014 roku suma bilansowa Spółki osiągnęła wartość 425 838 tys. PLN i wzrosła o kwotę 35 669 tys. PLN w porównaniu do sumy bilansowej na dzień 31 grudnia 2013 roku, co stanowi wzrost o 9,1%.

Aktywa trwałe razem na dzień 31 grudnia 2014 roku wzrosły o 12 754 tys. PLN, czyli o 9,0% w porównaniu ze stanem na koniec roku poprzedniego. Najwyraźniej wzrosły aktywa z tytułu podatku odroczonego ponad 8 407 tys. PLN w porównaniu do wielkości bilansowych z dnia 31 grudnia 2013. W związku ze wzrostem przychodów ze sprzedaży na koniec 2014 roku, Spółka odnotowała wzrost kaucji z tytułu umów o budowę o 75,1%.

Wartość aktywów obrotowych razem zwiększyła się o wartość 22 915 tys. PLN w omawianym okresie i wynosiła 271 177 tys. PLN. Jest to związane ze wzrostem należności krótkoterminowych z tytułu dostaw i usług oraz pozostałych należności o ponad 4 782 tys. PLN, a także środków pieniężnych i ich ekwiwalentów o ponad 21 471 tys. PLN przy znacznym spadku kaucji krótkoterminowych z tytułu umów o budowę o 4 375 tys. PLN.

Wyszczególnienie, dane w tys. PLN	31-12-2014	31-12-2013	Zmiana	Zmiana %
Rzeczowe aktywa trwałe	68 547	64 166	4 381	6,8%
Nieruchomości Inwestycyjne	7 823	8 660	-837	-9,7%
Wartości niematerialne	10 969	11 223	-254	-2,3%
Wartość firmy	31 172	31 172	0	0,0%
Inwestycje w jednostkach podporządkowanych	2 942	3 100	-158	-5,1%
Należności długoterminowe	0	0	0	0,0%
Kaucje z tytułu umów o budowę	2 879	1 644	1 235	75,1%
Aktywa z tytułu podatku odroczonego	30 322	21 915	8 407	38,4%
Pozostałe aktywa	7	27	-20	-74,6%
<b>Aktywa trwałe razem</b>	<b>154 661</b>	<b>141 907</b>	<b>12 754</b>	<b>9,0%</b>
Zapasy	17 921	18 010	-89	-0,5%
Należności z tytułu dostaw i usług oraz pozostałe należności	176 478	171 696	4 782	2,8%
Kaucje z tytułu umów o budowę	844	5 219	-4 375	-83,8%
Bieżące aktywa podatkowe	1 908	0	1 908	0,0%
Pozostałe aktywa	1 772	1 938	-166	-8,6%
Pożyczki udzielone	1 139	1 754	-615	-35,1%
Środki pieniężne i ich ekwiwalenty	71 116	49 645	21 471	43,2%
<b>Aktywa obrotowe razem</b>	<b>271 177</b>	<b>248 262</b>	<b>22 915</b>	<b>9,2%</b>
<b>Aktywa razem</b>	<b>425 838</b>	<b>390 169</b>	<b>35 669</b>	<b>9,1%</b>

Po stronie pasywów zmiany dotyczyły zysków zatrzymanych, które wzrosły w porównaniu do roku poprzedniego o wartość 10 528 tys. PLN i wyniosły na koniec 2014 roku 103 369 tys. PLN. Tym samym kapitał własny wzrósł o 5,5% i osiągnął wartość 202 963 tys. PLN.

Zobowiązania długoterminowe razem Spółki na dzień 31 grudnia 2014 roku wzrosły o kwotę 1 021 tys. PLN w stosunku do 31 grudnia 2013 roku. Jest to wynikiem wzrostu wartości rezerw długoterminowych, głównie z tytułu podatku odroczonego. Największy spadek odnotowały długoterminowe pożyczki i kredyty bankowe, które na koniec 2014 roku wynosiły 5 224 tys. PLN,

spadek o 45,3% związany był bezpośrednio z przesunięciem pozostałego do spłaty kredytu inwestycyjnego do pozycji krótkoterminowych pożyczek i kredytów.

Podobnie zobowiązania krótkoterminowe razem na koniec 2014 roku wzrosły o wartość 24 121 tys. PLN w porównaniu do końca ubiegłego roku i osiągnęły poziom 176 045 tys. PLN. W wyniku wzrostu sprzedaży, zwiększyło się zapotrzebowanie na materiały i usługi, co pociągnęło w efekcie za sobą wzrost salda zobowiązań z tytułu dostaw i usług oraz pozostałych zobowiązań, wzrost o 47,2%. Spółka jako wiarygodny partner korzysta z kredytu kupieckiego optymalizując koszt kapitału obcego. W roku 2014 Spółka spłaciła wszystkie kredyty obrotowe w kwocie 31 163 tys. PLN. Saldo krótkoterminowych pożyczek i kredytów bankowych oraz innych źródeł finansowania wyniosło 9 214 tys. PLN. Wynika ono z kredytu inwestycyjnego oraz leasingów.

Wyszczególnienie, dane w tys. PLN	31-12-2014	31-12-2013	Zmiana	Zmiana %
Kapitał podstawowy	5 758	5 758	0	0,0%
Nadwyżka ze sprzedaży akcji powyżej wartości nominalnej	93 837	93 836	1	0,0%
Zyski zatrzymane	103 369	92 841	10 528	11,3%
<b>Kapitał własny razem</b>	<b>202 963</b>	<b>192 435</b>	<b>10 528</b>	<b>5,5%</b>
Długoterminowe pożyczki i kredyty bankowe oraz inne źródła finansowania	5 224	9 551	-4 327	-45,3%
Kaucje z tytułu umów o budowę	8 768	8 958	-190	-2,1%
Pozostałe zobowiązania finansowe	0	0	0	0,0%
Długoterminowe zobowiązania z tytułu świadczeń pracowniczych	766	705	61	8,6%
Rezerwa na podatek odroczoney	23 663	19 959	3 704	18,6%
Rezerwy długoterminowe	8 410	6 637	1 773	26,7%
<b>Zobowiązania długoterminowe razem</b>	<b>46 831</b>	<b>45 810</b>	<b>1 021</b>	<b>2,2%</b>
Zobowiązania z tytułu dostaw i usług oraz pozostałe zobowiązania	130 021	88 318	41 703	47,2%
Kaucje z tytułu umów o budowę	18 122	6 630	11 492	173,3%
Krótkoterminowe pożyczki i kredyty bankowe oraz inne źródła finansowania	9 214	40 377	-31 163	-77,2%
Pozostałe zobowiązania finansowe	3	0	3	0,0%
Krótkoterminowe zobowiązania z tytułu świadczeń pracowniczych	13 050	7 321	5 729	78,3%
Bieżące zobowiązania podatkowe	0	2 943	-2 943	-100,0%
Rezerwy krótkoterminowe	5 635	6 335	-700	-11,0%
<b>Zobowiązania krótkoterminowe razem</b>	<b>176 045</b>	<b>151 924</b>	<b>24 121</b>	<b>15,9%</b>
<b>Zobowiązania razem</b>	<b>222 875</b>	<b>197 734</b>	<b>25 141</b>	<b>12,7%</b>
<b>Pasywa razem</b>	<b>425 838</b>	<b>390 169</b>	<b>35 669</b>	<b>9,1%</b>

Sprawozdanie z przepływów pieniężnych

Rok 2014 Spółka zakończyła z saldem środków pieniężnych w wysokości 71 116 tys. PLN. Przepływy środków pieniężnych netto z działalności operacyjnej wykazały w 2014 roku saldo dodatnie i osiągnęły wartość 72 441 tys. PLN. Przepływy środków pieniężnych netto z działalności inwestycyjnej wykazały saldo ujemne na poziomie 7 431 tys. PLN. Ujemne saldo jest efektem zwiększonych nakładów inwestycyjnych w 2014 roku. Nakłady te umożliwią Spółce generowanie przychodów w przyszłości. Przepływy te obejmują wydatki z tytułu nabycia rzeczowych składników majątku trwałego, wartości niematerialnych i prawnych i innych aktywów majątku trwałego oraz wpływy ze sprzedaży tychże składników. Przepływy środków pieniężnych netto z działalności finansowej w roku 2014 były ujemne i wyniosły -43 536 tys. PLN. Jest to efekt spłaty kredytów. Po stronie wydatków odnotowuje się wydatki z tytułu wykupu akcji własnych, wydatki z tytułu spłaty zadłużenia, wydatki z tytułu spłaty rat w leasingu finansowym.

Wyszczególnienie, dane w tys. PLN	2014	2013
Środki pieniężne na początek okresu	49 645	10 232
Przepływy środków pieniężnych netto z działalności operacyjnej	72 441	12 030
Przepływy środków pieniężnych netto z działalności inwestycyjnej	-7 431	-8 872
Przepływy środków pieniężnych netto z działalności finansowej	-43 536	-22 272
Przepływy pieniężne netto, razem	21 474	39 402
Różnice kursowe	-3,15	11
Środki pieniężne na koniec okresu	71 116	49 645



## 2. Analiza finansowa

### Wskaźniki rentowności

W roku 2014 marża brutto na sprzedaży wyniosła 5,55%. Wskaźnik rentowności aktywów (ROA), czyli efektywność gospodarowania majątkiem, osiągnął poziom 2,49% i był wyższy o 0,49 p.p. od analogicznego wskaźnika z poprzedniego roku. Natomiast wskaźnik odzwierciedlający rentowność kapitałów własnych wzrósł o 1,39 p.p. i wyniósł 5,52%.

Wyszczególnienie	2014	2013
Marża brutto na sprzedaży	5,55%	5,90%
EBITDA	24 131	15 498
Rentowność EBITDA	3,78%	3,90%
Rentowność EBIT	2,47%	2,00%
Rentowność brutto	2,19%	2,30%
Rentowność netto	1,66%	1,90%
Rentowność aktywów (ROA)	2,49%	2,00%
Rentowność kapitałów własnych (ROE)	5,52%	4,00%

Zasady wyliczania wskaźników:

Marża brutto na sprzedaży = zysk na sprzedaży brutto okresu / przychody ze sprzedaży okresu

EBITDA = zysk operacyjny okresu + amortyzacja okresu

Rentowność EBITDA = EBITDA okresu / przychody ze sprzedaży okresu

Rentowność EBIT = EBIT okresu / przychody ze sprzedaży okresu

Rentowność brutto = zysk brutto okresu / przychody ze sprzedaży okresu

Rentowność netto = zysk netto okresu / przychody ze sprzedaży okresu

Rentowność aktywów = zysk netto okresu / aktywa

Rentowność kapitałów własnych = zysk netto okresu / kapitały własne-zysk netto okresu

### Wskaźniki płynności

Kapitał pracujący na koniec 2014 roku osiągnął poziom 95 132 tys. PLN. Wskaźniki płynności utrzymały się na podobnym poziomie do roku ubiegłego potwierdzając zdolność Spółki do terminowego regulowania zobowiązań. Wskaźnik bieżącej płynności osiągnął na koniec 2014 roku poziom 1,5. Wskaźnik natychmiastowej płynności wzrósł o 0,1 p.p. w stosunku do analogicznego wskaźnika z ubiegłego okresu i osiągnął poziom 0,4.

Wyszczególnienie	2014	2013
Kapitał pracujący	95 132	96 338
Wskaźnik płynności bieżącej	1,5	1,6
Wskaźnik płynności szybkiej	1,4	1,5
Wskaźnik płynności natychmiastowej	0,4	0,3

Zasady wyliczania wskaźników:

Kapitał pracujący = aktywa obrotowe - zobowiązania krótkoterminowe

Wskaźnik płynności bieżącej = aktywa obrotowe / zobowiązania krótkoterminowe

Wskaźnik płynności szybkiej = (aktywa obrotowe – zapasy) / zobowiązania krótkoterminowe

Wskaźnik natychmiastowej płynności = środki pieniężne i ich ekwiwalenty / zobowiązania krótkoterminowe

Wskaźniki zadłużenia

Na dzień 31 grudnia 2014 roku wskaźniki zadłużenia, utrzymały się w 2014 roku na podobnym poziomie do tych z dnia 31 grudnia 2013 roku.

Spółka na dzień 31 grudnia 2014 roku posiada 14 438 tys. PLN kredytów długo- i krótkoterminowych.

Jedyny wykorzystywany obecnie kredyt to kredyt inwestycyjny (umowa nr 07/164/11/Z/IN). Pozostałe przyznane przez banki limity zadłużenia nie zostały w 2014 roku uruchomione. W pkt XI podpunkt 1 niniejszego sprawozdania przedstawiono szczegółowy opis kredytów.

Brak potrzeby angażowania kredytów w finansowanie inwestycji długoterminowych oraz bieżącej działalności w korelacji z dodatnim saldem środków pieniężnych są potwierdzeniem osiągniętych rentowności działalności i dobrej kondycji finansowej Spółki.

Wyszczególnienie	2014	2013
Wskaźnik ogólnego zadłużenia	0,6	0,5
Wskaźnik zadłużenia kapitałów własnych	1,1	1
Wskaźnik pokrycia aktywów kapitałem własnym	0,5	0,6
Wskaźnik pokrycia aktywów trwałych kapitałami stałymi	1,6	1,7
Wskaźnik zadłużenia krótkoterminowego	0,4	0,4
Wskaźnik zadłużenia długoterminowego	0,1	0,1
Wskaźnik pokrycia zobowiązań z tytułu odsetek	20,9	4,6

Zasady wyliczania wskaźników:

*Wskaźnik ogólnego zadłużenia = (zobowiązania długo- i krótkoterminowe + rezerwy na zobowiązania) / aktywa ogółem*

*Wskaźnik zadłużenia kapitałów własnych = (zobowiązania długo- i krótkoterminowe) / kapitały własne*

*Wskaźnik pokrycia aktywów kapitałem własnym = kapitały własne / aktywa ogółem*

*Wskaźnik pokrycia aktywów trwałych kapitałami stałymi = (kapitały własne + zobowiązania długoterminowe) / aktywa trwałe*

*Wskaźnik zadłużenia krótkoterminowego = zobowiązania krótkoterminowe / aktywa ogółem*

*Wskaźnik zadłużenia długoterminowego = zobowiązania długoterminowe / aktywa ogółem*

*Wskaźnik pokrycia zobowiązań z tytułu odsetek = EBIT / odsetki*

### 3. Zarządzanie zasobami finansowymi

Na dzień 31 grudnia 2014 roku stan środków pieniężnych Spółki wynosił 71 116 tys. PLN i był o 21 471 tys. PLN wyższy niż stan na koniec roku ubiegłego.

Do głównych instrumentów finansowych, z których korzystała Spółka w roku 2014 należały:

- kredyty bankowe oraz leasing finansowy, których celem było pozyskanie środków finansowych na działalność inwestycyjną Spółki,
- należności i zobowiązania z tytułu dostaw i usług oraz pozostałe należności i zobowiązania, a także środki pieniężne i depozyty krótkoterminowe – w toku bieżącej działalności Spółki.

W roku 2014 ZUE podpisało umowę z mBankiem S.A. umowę współpracy w zakresie korzystania przez Spółkę z produktów i usług Banku w ramach linii na finansowanie bieżącej działalności oraz z BNP Paribas Bank Polska S.A. umowę o kredyt odnawialny o limicie w wysokości 30 mln PLN. szczegółowo opisane w rozdziale II pkt. 4 Umowy kredytowe.

Dla umów kredytowych o numerach 07/183/04/Z/VV (mBank S.A.), 2749/11/475/04 (Bank Millennium S.A.), zostały przedłużone terminy wykorzystania limitów kredytu.

Wyszczególnienie, dane w tys. PLN	Wartość na dzień 31.12.2014 r.	Wartość na dzień 31.12.2013 r.
Kredyty, pożyczki otrzymane i inne źródła finansowania (długoterminowe)	5 224	9 551
Kredyty, pożyczki otrzymane i inne źródła finansowania (krótkoterminowe)	9 214	40 377
<b>Razem</b>	<b>14 438</b>	<b>49 928</b>

W 2014 roku Spółka nabyła rzeczowe aktywa trwałe o wartości 7 067 tys. PLN w formie leasingu finansowego.

#### 4. Zarządzanie kapitałem ludzkim

Na dzień 31 grudnia 2014 roku w Spółce zatrudnionych było 753 pracowników, w tym 91 kobiet.

Informacja o udziale kobiet i mężczyzn w Zarządzie i Radzie Nadzorczej

	2014				2013			
	Zarząd		Rada Nadzorcza		Zarząd		Rada Nadzorcza	
	Ilość osób	% udział	Ilość osób	% udział	Ilość osób	% udział	Ilość osób	% udział
Kobiety	1	17%	1	20%	1	20%	1	20%
Mężczyźni	5	83%	4	80%	4	80%	4	80%
Razem	6	100%	5	100%	5	100%	5	100%

W ogólnej liczbie zatrudnionych, 274 osób to pracownicy zatrudnieni na stanowiskach nierobotniczych, natomiast 479 osób to pracownicy na stanowiskach robotniczych.

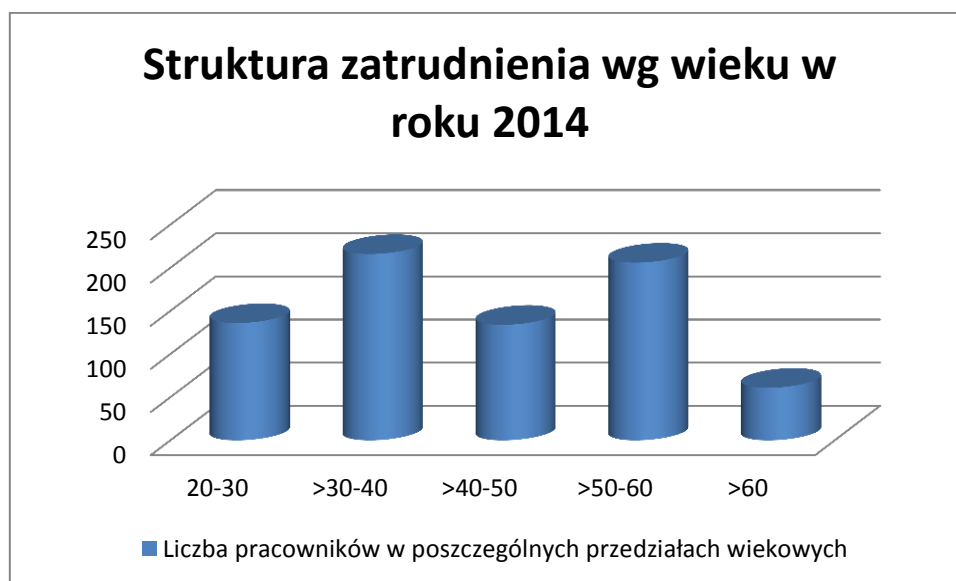
Struktura zatrudnienia w ZUE S.A. wg kategorii działalności w latach 2013,2014

Wyszczególnienie	2014	2013
Zarząd i administracja	89	102
Sprzedaż i marketing	14	15
Produkcja	479	471
Inżynierowie i technicy	171	121
<b>RAZEM</b>	<b>753</b>	<b>709</b>

Struktura zatrudnienia wg wykształcenia w latach 2013,2014

Wykształcenie	2014	2013
Podstawowe	75	83
Zasadnicze zawodowe	233	236
Średnie	236	226
Wyższe	209	164
<b>RAZEM</b>	<b>753</b>	<b>709</b>

## Struktura zatrudnienia wg wieku w roku 2014



W 2014 roku Spółka wypłaciła wynagrodzenia z tytułu umów o pracę w wysokości 49 711 tys. PLN brutto, natomiast z tytułu umów cywilno-prawnych 282 tys. PLN brutto.

**5. Wynagrodzenie członków głównego kierownictwa ZUE**

Zarząd ZUE	Okres	Wynagrodzenie (PLN)
Wiesław Nowak	01.2014 – 12.2014	504 589,29
Marcin Wiśniewski	01.2014 – 12.2014	344 875,00
Maciej Nowak	01.2014 – 12.2014	324 516,61
Jerzy Czeremuga	01.2014 – 12.2014	325 922,60
Anna Mroczek	01.2014 – 12.2014	321 888,00
Arkadiusz Wierciński	01.2014 – 12.2014	338 875,00

Prokurenci ZUE	Okres	Wynagrodzenie (PLN)
Barbara Nowak	01.2014 – 12.2014	283 532,00

Rada Nadzorcza ZUE	Okres	Wynagrodzenie (PLN)
Bogusław Lipiński	01.2014 – 12.2014	115 807,20
Magdalena Lis	01.2014 – 12.2014	100 277,31
Michał Lis	01.2014 – 12.2014	102 995,49
Mariusz Szubra	01.2014 – 12.2014	8 500,00
Piotr Korzeniowski	01.2014 – 12.2014	8 500,00

W 2014 roku Członkowie Rady Nadzorczej otrzymywali miesięczne wynagrodzenie z tytułu pełnienia swojej funkcji, w okresie od stycznia 2014 do czerwca 2014 w kwocie 500,00 PLN miesięcznie brutto, w okresie od lipca 2014 do grudnia 2014 w kwocie 1 000,00 PLN miesięcznie brutto.

Podane powyżej wynagrodzenia Pana Bogusława Lipińskiego, Pani Magdaleny Lis oraz Pana Michała Lisa są wynagrodzeniami z tytułu umowy o pracę powiększonymi o wynagrodzenie z tytułu pełnienia funkcji Członka Rady Nadzorczej.

## 6. Zarządzanie BHP

Dla zapewnienia maksymalnego bezpieczeństwa pracowników ZUE wdrożyła w 2003 roku system zarządzania bezpieczeństwem i higieną pracy zgodny ze specyfikacją OHSAS 18001:1997. W 2012 roku firma przeszła certyfikację na system zarządzania bezpieczeństwem i higieną pracy OHSAS 18001:2007.

W 2014 roku w ZUE nie odnotowano żadnego śmiertelnego, zbiorowego bądź ciężkiego wypadku przy pracy. Poziom wskaźników charakteryzujących wypadki przy pracy nie zmienił się w sposób istotny w porównaniu do roku poprzedniego. Kontrole Państwowej Inspekcji Pracy przeprowadzone w 2014 r. nie wykazały istotnych odstępstw od przepisów prawa.

Pozytywne efekty w obszarze BHP osiągnięto poprzez:

- systemowe podejście do zarządzania jakością, środowiskiem i BHP,
- systematyczne szkolenia pracowników w zakresie BHP,
- prowadzenie działań profilaktycznych oraz monitorowanie występujących zagrożeń,
- systematyczną ocenę ryzyka zawodowego na stanowiskach pracy oraz realizowanych kontraktach,
- zapewnienie odpowiednich zasobów i środków w celu poprawy warunków pracy.

## 7. Zintegrowany System Zarządzania

ZUE S.A. od wielu lat świadczy usługi na najwyższym poziomie, dbając jednocześnie o bezpieczeństwo pracowników i klientów oraz o to, by prowadzona działalność w jak najmniejszym stopniu oddziaływała na środowisko naturalne. Potwierdza to wdrożenie i utrzymywanie przez spółkę Zintegrowanego Systemu Zarządzania opartego na normach:

- **ISO 9001:2008** – „System Zarządzania Jakością. Wymagania”,
- **ISO 14001:2004** – „Systemy zarządzania środowiskowego. Wymagania i wytyczne stosowania”,
- **OHSAS 18001:2007** - „Systemy zarządzania bezpieczeństwem i higieną pracy”.

Zintegrowany System Zarządzania w ZUE S.A. został opracowany i wdrożony poprzez zarządzanie procesami, rozumianymi jako zestaw wzajemnie powiązanych ze sobą środków i działań, które przekształcają stan wejściowy w wyjściowy czyli od oferty zaczynając, a na odbiorze końcowym i przekazaniu do użytkownika obiektu oraz końcowej ocenie wykonania zadania, kończąc.

System ten został opisany w Księdze Zintegrowanego Systemu Zarządzania i dokumentowany jest zgodnie z postanowieniami procedur systemowych oraz instrukcji.

Zakres Zintegrowanego Systemu Zarządzania obejmuje:

Projektowanie, budowę, eksploatację i remonty:

- torowisk tramwajowych i kolejowych, ulic i dróg wraz z infrastrukturą,
  - sieci trakcyjnych tramwajowych, trolejbusowych i kolejowych,
  - konstrukcji stalowych i żelbetowych,
  - systemów oświetlenia, sterowania i sygnalizacji,
  - urządzeń oraz sieci kablowych i napowietrznych energetycznych i teletechnicznych,
- oraz naprawę i wynajem pojazdów, maszyn i urządzeń budowlanych.

Dzięki stałemu utrzymaniu Zintegrowanego Systemu Zarządzania chcemy umocnić opinię o nas, jako firmie solidnej, rzetelnej i satysfakcjonującej najbardziej wymagającego klienta równocześnie aktywnie zmniejszając wpływ swoich procesów, wyrobów i usług na środowisko i sąsiadującą społeczność, przestrzegając rygorystycznych zasad BHP, stawianych przez wymagania prawne jak i przez nas samych.

## 8. Perspektywy rozwoju

Zgodnie z przyjętą przez Radę Ministrów 22 stycznia 2013 roku ( 24 września 2014 roku Dokument Implementacyjny - uszczegółowienie Strategii, która została przyjęta przez rząd 22 stycznia 2013 r.) Strategią dla transportu drogowego do 2020 roku (z perspektywą do 2030 roku) przewiduje się realizację następujących kierunków interwencji w obszarze infrastruktury kolejowej warunkujących rozwój transportu kolejowego:

- konsekwentną modernizację i rewitalizację istniejącej sieci linii kolejowych tak, aby w 2030 r. większa część sieci była w stanie dobrym (tj. wymagająca jedynie konserwacji) i aby na sieci TEN-T możliwe było kursowanie pociągów z prędkością techniczną co najmniej 100 km/h,
- rewitalizację i rozbudowę linii kolejowych w obszarach funkcjonalnych miast oraz podejmowanie działań zmierzających do lepszej integracji transportu szynowego i kołowego,
- modernizację i budowę terminali przystosowanych do obsługi przez kolej intermodalnych przewozów kontenerowych,
- do 2020 r. – podjęcie decyzji dotyczącej ewentualnej budowy systemu kolei dużych prędkości uzupełnionego o tzw. „Y”, tj. linię łączącą Warszawę, Łódź, Poznań oraz Wrocław,
- modernizację infrastruktury dworców i przystanków kolejowych,
- wymianę przestarzałych lokomotyw i wagonów na nowoczesny tabor kolejowy, odpowiadający specyfice poszczególnych segmentów rynku,
- rozwijanie infrastruktury systemów usprawniających zarządzanie przewozami pasażerskimi i towarowymi; stopniowe wdrażanie Europejskiego Systemu Zarządzania Ruchem Kolejowym (ERTMS) na najważniejszych szlakach kolejowych.

Szczegółowy zakres inwestycji w infrastrukturę kolejową na najbliższe lata został określony w Wieloletnim Programie inwestycji kolejowych do roku 2015.

Finansowanie inwestycji w zakresie infrastruktury kolejowej zależy od znaczenia linii. W odniesieniu do linii o znaczeniu państwowym, zapewnienie środków na realizację projektów realizowanych przez zarządcę narodowej sieci linii kolejowych, należy do zadań Państwa.

W okresie do 2020 roku większość inwestycji realizowanych przez zarządcę krajowej infrastruktury kolejowej będzie finansowana ze środków Funduszu Spójności w ramach Programu Operacyjnego Infrastruktura i Środowisko na lata 2014-2020 (POIiS). Wkład krajowy do tych inwestycji stanowią środki Funduszu Kolejowego i w ograniczonym zakresie środki jednostek samorządu terytorialnego, środki budżetu państwa, stanowiące znaczące źródło tzw. wkładu krajowego finansowania projektów POIiS oraz środki własne zarządcy infrastruktury, w tym pochodzące z kredytów Europejskiego Banku Inwestycyjnego.

Planowane źródła finansowania infrastruktury kolejowej w latach 2010-2015 to:

- budżet Państwa,
- środki UE,
- Fundusz Kolejowy,
- środki własne zarządcy infrastruktury (w tym kredyty EBI).

Inwestycje poza siecią linii o znaczeniu państwowym są realizowane z wykorzystaniem środków Europejskiego Funduszu Rozwoju Regionalnego UE (ERDF), dostępnych w ramach Regionalnych Programów Operacyjnych poszczególnych województw. Wkład krajowy do tych inwestycji stanowią środki jednostek samorządu terytorialnego, przede wszystkim samorządów wojewódzkich oraz środki własne podmiotu zarządzającego krajową infrastrukturą kolejową.



Rynek tramwajowy w Polsce jest jednym z największych rynków tramwajowych na świecie – obejmuje 14 sieci tramwajowych, obsługiwanych przez 16 przedsiębiorstw.

Miejska komunikacja szynowa w Polsce zarządzana jest przez samorządy lokalne i brak jest centralnego organu państwa koordynującego ten segment transportu. Ośrodkami decyzyjnymi w zakresie realizacji inwestycji w segmencie komunikacji publicznej są samorządy i administracja miast.

Szacuje się, że w Polsce 60-70 % infrastruktury tramwajowej wymaga modernizacji. Z deklaracji Rządu wynika, iż do 2022 roku w Polsce ma powstać lub zostać zmodernizowanych ponad 160 km linii tramwajowych.

Zdaniem Zarządu Grupy ZUE, rynek budownictwa dla komunikacji miejskiej będzie się rozwijał w związku z:

- koniecznością modernizacji starych torowisk oraz trakcji,
- rozbudową nowych osiedli i dzielnic miast i związaną z tym potrzebą budowania nowych linii tramwajowych (np. plany rozbudowy sieci tramwajowej posiadają miasta aglomeracji górnośląskiej, Łódź, Bydgoszcz, Grudziądz oraz Częstochowa; budowa nowej sieci tramwajowej Olsztyn, Płock),
- ogólnie przyjętą polityką promującą komunikację miejską w odpowiedzi na problemy komunikacyjne w głównych miastach Polski (np. kontynuacja rozbudowy sieci Krakowskiego Szybkiego Tramwaju).

Zgodnie z informacjami firmy badawczej PMR Publications w obliczu licznych rezygnacji z dużych inwestycji w branży energetycznej, główną siłą napędową tego segmentu budownictwa będą linie dystrybucyjne i przesyłowe.

Eksperti przewidują, że na najważniejsze inwestycje w tym segmencie należy przeznaczyć 10 mld PLN. Szacuje się, że na modernizację sieci elektroenergetycznych, których wiek przekroczył 30 lat i które wymagają wymiany, trzeba wydać w najbliższych latach około 55 mld zł.

Zgodnie z informacjami Urzędu Regulacji Energetyki, przewiduje się zwiększenie nakładów do 7,4 mld PLN w 2015 roku.

Na prowadzoną działalność Grupy ZUE miały wpływ zmiany w strukturze organizacyjnej Grupy w związku z przeprowadzonym w 2013 roku połączeniem ZUE i PRK. Celem połączenia było efektywniejsze wykorzystanie posiadanego potencjału obu spółek oraz uzyskanie efektów synergii, w tym m.in. lepsze wykorzystanie potencjału wykonawczego, uzyskanie efektów synergii ekonomiczno – finansowych, w tym m.in. racjonalizowanie kosztów prowadzonej działalności (włączając w to ograniczenie kosztów związanych z utrzymaniem osobnego podmiotu), uproszczenie struktury Grupy ZUE oraz zwiększenie efektywności zarządzania Grupą Kapitałową.

Korzyści ze współpracy w ramach jednego podmiotu umożliwiają realizację dużych zadań inwestycyjnych, pozwalają na bardziej elastyczne kształtowanie marż i terminów realizacji, lepsze zarządzanie jakością usług oraz zapewnienie pozycji samodzielnego wykonawcy.

## 9. Istotne czynniki ryzyka

Ograniczeniem dla aktywności gospodarczej polskich przedsiębiorstw, w tym ZUE, są niżej wymienione czynniki ryzyka.

- **Ryzyko związane z sytuacją społeczno-ekonomiczną w Polsce**

Działalność ZUE na rynku budownictwa komunikacyjnej infrastruktury miejskiej i kolejowej oraz energetyki jest uzależniona od sytuacji makroekonomicznej Polski, a w szczególności od: stopy wzrostu PKB, poziomu inwestycji, stopy inflacji, stopy bezrobocia i wysokości deficytu budżetowego. Główną przyczyną spodziewanych spadków w branży budowlanej, w nadchodzącym roku, jest brak nowych kontraktów infrastrukturalnych, a co za tym idzie spadająca liczba nowych zamówień. Nowe środki finansowe z Unii Europejskiej dostępne będą dopiero od roku 2014, kiedy to zaczyna się nowy okres budżetowy 2014-2020. Ewentualne negatywne zmiany w sytuacji makroekonomicznej Polski mogą generować ryzyko dla prowadzonej przez Spółkę działalności gospodarczej i tym samym wpływać na wyniki finansowe ZUE.

- **Ryzyko związane z trafnością w oszacowaniu kosztów planowanych i realizowanych kontraktów**

Trafność oszacowania kosztów projektów budowlanych może mieć wpływ na decyzje w sprawie udziału w przetargach, na wycenę kontraktów realizowanych oraz ma finalnie osiągnięte marże. Nie można w całości wykluczyć tego ryzyka, ponieważ jest w dużej mierze związane z czynnikami zewnętrznymi, na które nie mamy wpływu, jak: zmiany cen materiałów i usług podwykonawców.

- **Ryzyko związane z płynnością finansową w sektorze budowlanym**

W ostatnim czasie pojawia się dodatkowy element ryzyka związanego z utratą płynności finansowej przez inne podmioty działające w tym samym sektorze co ZUE – może to negatywnie wpłynąć na poziom wyników finansowych osiągniętych przez Spółkę.

- **Ryzyko związane z procesem uzyskiwania decyzji administracyjnych, możliwością ich zaskarżenia, a także działaniem osób trzecich mającym wpływ na realizację prac projektowych lub budowlanych wykonywanych przez ZUE**

Działalność prowadzona przez ZUE wymaga niekiedy uzyskiwania decyzji administracyjnych, które umożliwiają realizację projektów, przewidzianych m.in. przepisami Prawa Budowlanego, Kodeksu Postępowania Administracyjnego (KPA) lub Prawa Ochrony Środowiska. Nie można wykluczyć nieuzyskania powyższych decyzji administracyjnych albo istotnego przedłużenia postępowań dotyczących ich wydania. Nie jest możliwe również wykluczenie ryzyka nieukończenia lub opóźnienia w wykonaniu przez podmioty trzecie, prac niezbędnych do rozpoczęcia realizacji projektów przez ZUE. Wystąpienie tych czynników mogłoby skutkować niemożnością bądź znacznym opóźnieniem realizacji projektów budowlanych, a w konsekwencji mieć istotny wpływ na wyniki finansowe Spółki.

- **Ryzyko związane z odpowiedzialnością za podwykonawców i z solidarną odpowiedzialnością za zapłatę wynagrodzenia za roboty budowlane wykonane przez podwykonawców oraz członków konsorcjów budowlanych**

W ramach realizacji projektów budowlanych, ZUE korzysta z usług podwykonawców robót budowlanych. Przepisy Kodeksu Cywilnego oraz Prawa Zamówień Publicznych przewidują solidarną odpowiedzialność wykonawcy, który zawarł umowę z podwykonawcą za zapłatę wynagrodzenia za roboty budowlane wykonane przez podwykonawcę oraz solidarną odpowiedzialność członków konsorcjum budowlanego względem zamawiającego za należyte wykonanie zobowiązań wynikających z umów o zamówienie publiczne

- **Ryzyko związane z nasileniem się konkurencji**

Problem konkurencji jest rozumiany przez Grupę, jako problem z elastycznością i umiejętnością szybkiego dostosowania się do zmieniających się warunków i oczekiwań rynku. Aby nie dopuścić do

przejęcia rynku lokalnego przez konkurencję, Grupa Kapitałowa stara się monitorować politykę firm z branży budowlanej oraz dostosowywać się do zmieniających wymagań technologicznych i jakościowych.

- **Ryzyko związane z możliwością realizacji zabezpieczeń ustanawianych na podstawie umów o roboty budowlane, obowiązku zapłaty kar umownych, a także sporów sądowych z tym związanych**

Zawierane przez ZUE umowy o roboty budowlane przewidują obowiązek ustanowienia zabezpieczeń należytego i terminowego wykonania przedmiotu umowy oraz usunięcia wad i usterek w postaci kaucji bądź gwarancji bankowej albo ubezpieczeniowej. Ponadto w ostatnim roku, Zamawiający oczekują coraz dłuższych okresów gwarancyjnych. Umowy te wprowadzają również kary umowne z tytułu przekroczenia terminu realizacji prac w nich określonych. ZUE nie może wykluczyć ryzyka nie dotrzymania terminów wykonania przedmiotu zawartych umów o roboty budowlane, a także wykonania robót gwarancyjnych związanych z usuwaniem wad i usterek, co w konsekwencji wiąże się z prawem inwestora do wykorzystania ww. zabezpieczeń bądź z żądaniem kar umownych. ZUE nie może również wykluczyć ryzyka związanego z ewentualnymi sporami dotyczącymi należytego lub nieterminowego wykonania ww. umów. Zrealizowanie się wspomnianych czynników może mieć negatywny wpływ na wyniki finansowe ZUE.

- **Ryzyko związane z gwarancjami zapłaty za roboty budowlane**

Zgodnie z przepisami Kodeksu Cywilnego wykonawca robót budowlanych, któremu Spółka zleciła realizację projektu budowlanego, może w każdym czasie żądać od ZUE, występujących jako zamawiający, gwarancji zapłaty do wysokości ewentualnego roszczenia z tytułu wynagrodzenia wynikającego z umowy oraz zleceń dodatkowych. Brak wystarczającej gwarancji zapłaty stanowi przeszkodę w wykonaniu robót budowlanych z przyczyn dotyczących ZUE i uprawnia wykonawcę do żądania wynagrodzenia na podstawie art. 639 Kodeksu Cywilnego. Spowodować to może wzrost kosztów i opóźnienie realizacji projektów budowlanych lub wręcz uniemożliwić ich realizację, co może mieć istotny negatywny wpływ na sytuację finansową Spółki.

- **Ryzyko związane ze zmianą przepisów prawa, w tym prawa podatkowego**

Częste nowelizacje, niespójność oraz brak jednolitej interpretacji przepisów prawa w szczególności prawa podatkowego pociąga za sobą istotne ryzyko związane z otoczeniem prawnym, w jakim ZUE prowadzi działalność. W szczególności nie można wykluczyć ryzyka kwestionowania przez organy podatkowe, działające np. o interpretacje wydawane przez Ministra Finansów, dokonywanych przez ZUE rozliczeń podatkowych w związku z realizowanymi transakcjami, zarówno w normalnym toku działalności Spółki, jak i innymi (np. transakcjami kapitałowymi). W efekcie niekorzystne dla ZUE zmiany przepisów bądź ich interpretacji mogą mieć negatywny wpływ na jej sytuację finansową.

- **Ryzyko związane z pozyskiwaniem nowych kontraktów**

ZUE bierze udział w przetargach o zamówienia publiczne, ujmując docelowe kontrakty w swoich planach finansowych. Nie można wykluczyć ryzyka negatywnych rozstrzygnięć czy też unieważnień przetargów ze strony Zamawiającego co w konsekwencji miałyby negatywny wpływ na wyniki finansowe osiągnięte przez Spółkę.

- **Ryzyko związane z warunkami i procedurami rozstrzygania przetargów publicznych, a także z wykluczeniem z postępowań o udzielenie zamówień publicznych**

Prawo Zamówień Publicznych umożliwia podmiotom biorącym udział w przetargu składanie odwołania od niezgodnych z prawem działań zamawiającego w sprawie wyboru wykonawcy lub skargi do sądu na orzeczenia wydane przez organ rozpoznający odwołania wnoszone w postępowaniach o udzielenie zamówień publicznych, co w konsekwencji może powodować znaczne wydłużenie terminu zawarcia umowy z inwestorem. Ponadto nie jest również możliwe wykluczenie ryzyka stwierdzenia przez sąd wyrządzenia przez Spółkę szkody w związku

z niewykonaniem lub nienależytym wykonaniem zamówienia publicznego, a w konsekwencji uprawomocnienia się wyroku niemożności udziału w postępowaniach o udzielenie zamówień publicznych. Zaistnienie ww. zdarzeń mogłoby mieć negatywny wpływ na wyniki finansowe osiągnięte przez ZUE.

- **Ryzyko związane z pozyskaniem finansowania na realizację kontraktów budowlanych**

Z uwagi na trudną sytuację w sektorze budowlanym istnieje ryzyko, iż zarówno banki (w zakresie kredytów i gwarancji kontraktowych) jak i towarzystwa ubezpieczeniowe (w zakresie gwarancji kontraktowych) ograniczą dostępność źródeł finansowania i innych instrumentów finansowych, co może skutkować ograniczeniem liczby jak i skali prowadzonych prac.

- **Wzrost kosztów związanych z zatrudnieniem pracowników**

Z uwagi na zmienne warunki gospodarcze, dążenie do ciągłego rozwoju Spółki, jak również podnoszenie jakości świadczonych usług, istnieje realne prawdopodobieństwo wzrostu kosztów związanych z zatrudnieniem pracowników co w konsekwencji może wpłynąć na wyniki finansowe ZUE.

- **Ryzyko związane z warunkami atmosferycznymi**

Prace budowlane prowadzone przez ZUE zarówno w zakresie infrastruktury miejskiej, jak i kolejowej nie mogą być prowadzone podczas niesprzyjających warunków atmosferycznych. W okresie jesiennym oraz zimowym, ze względu na zbyt niską temperaturę powietrza, dla zachowania reżimów technologicznych, wiele robót musi zostać wstrzymana, dlatego realizacja prac w tym okresie ulega spowolnieniu, a w pewnych przypadkach nawet wstrzymaniu. Jeżeli ewentualne niekorzystne warunki atmosferyczne będą utrzymywały się zbyt długo może to wpłynąć niekorzystnie na wyniki finansowe ZUE.

Zdaniem Zarządu ZUE, wpływ ww. czynników w podobny sposób dotyka pozostałych uczestników rynku, stąd Spółka nie traci z tego tytułu w stosunku do konkurencji.

## 10. Zarządzanie ryzykiem finansowym

Spółka w toku prowadzonej działalności narażona jest na różne rodzaje ryzyka finansowego: ryzyko walutowe, ryzyko stóp procentowych, ryzyko cenowe, ryzyko kredytowe oraz ryzyko utraty płynności. Zarząd weryfikuje i ustala zasady zarządzania każdym z wyżej wymienionych ryzyk.

Spółka współpracuje, zarówno w ramach transakcji pieniężnych, jak i kapitałowych z instytucjami finansowymi o wysokiej wiarygodności, dążąc do ograniczania koncentracji ryzyka kredytowego.

Aktywami finansowymi Spółki, które są narażone na podwyższone ryzyko kredytowe, są należności z tytułu dostaw i usług (z wyłączeniem należności od zamawiających (inwestorów) w ramach inwestycji realizowanych zgodnie z ustawą o zamówieniach publicznych). W Spółce funkcjonuje polityka oceny i weryfikacji ryzyka kredytowego związanego z kontraktami o wartości powyżej 16 mln PLN, zarówno na etapie ofertowym, jak i w trakcie realizacji.

Każdy kontrahent, przed podpisaniem umowy, jest oceniany pod kątem możliwości wywiązania się ze zobowiązań finansowych. W przypadku negatywnej oceny zdolności płatniczych kontrahenta, przystąpienie do kontraktu jest uzależnione co najmniej od ustanowienia adekwatnych zabezpieczeń finansowych lub majątkowych. Ponadto, dąży się, aby w umowach z inwestorami zawierane były klauzule przewidujące prawo do wstrzymania realizacji robót, jeżeli występuje opóźnienie w regulowaniu należności za wykonane usługi. W miarę możliwości tworzy się również zapisy umowne warunkujące dokonywanie płatności podwykonawcom od wpływu środków pieniężnych od inwestora.

Od 2013 roku zwiększyło się ryzyko kredytowe dla Spółki, z uwagi na to, że jednostki sektora publicznego coraz częściej oczekują, iż Wykonawca samodzielnie sfinansuje całą inwestycję. Prawo Zamówień Publicznych pozwala Zamawiającemu na tworzenie warunków zamówienia z odroczonymi terminami płatności

W ramach podstawowej działalności operacyjnej Spółka dokonuje niekiedy rozliczeń w walutach obcych (przede wszystkim w EUR). Zabezpieczenie przed ryzykiem walutowym odbywa się głównie poprzez mechanizm zabezpieczenia naturalnego, polegającego na zawieraniu umów z kontrahentami w sposób przenoszący na nich ten rodzaj ryzyka.

## **11. Ocena realizacji zamierzeń inwestycyjnych**

Inwestycje w zakresie rzeczowych aktywów trwałych oraz wartości niematerialnych i prawnych będą realizowane w 2015 roku na poziomie odtworzeniowym z uwagi na zrealizowanie szerokiego programu inwestycyjnego w latach ubiegłych.

Z uwagi na poziom środków finansowych, udostępnione linie kredytowe oraz leasingowe oceniamy je jako wystarczające i nie przewidujemy zmian w strukturze finansowania.

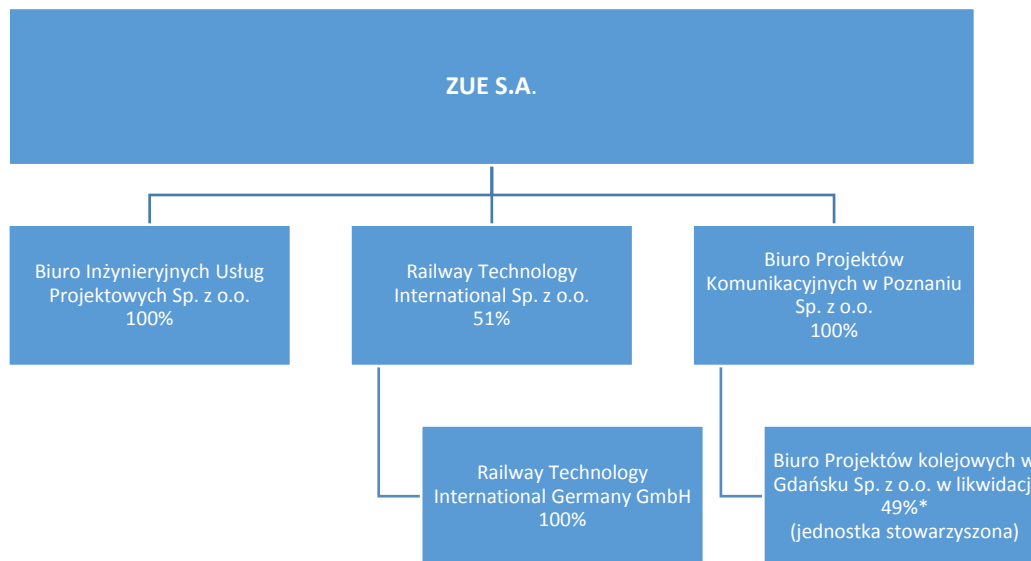
## V. POWIĄZANIA ORGANIZACYJNE

### 1. Struktura Grupy Kapitałowej ZUE

Grupa Kapitałowa ZUE działa na rynku ogólnopolskim, oferując kompleksowe usługi w zakresie specjalistycznego budownictwa inżynierskiego, w ramach infrastruktury kolejowej, tramwajowej, miejskiej, energetyki, energoelektroniki oraz obiektów kubaturowych.

W skład Grupy Kapitałowej ZUE wchodzi następujące podmioty:

- ZUE S.A. z siedzibą w Krakowie (podmiot dominujący),
- Biuro Inżynierskich Usług Projektowych Sp. z o.o. (podmiot zależny – 100% udział),
- Biuro Projektów Komunikacyjnych w Poznaniu Sp. z o.o. (podmiot zależny – 100% udział),
- Biuro Projektów Kolejowych w Gdańsku Sp. z o.o. w likwidacji (podmiot stowarzyszony z BPK – 49,06%);
- Railway Technology International Sp. z o.o., (podmiot zależny – 51,00% udział), spółka nie prowadzi działalności operacyjnej,
- Railway Technology International Germany GmbH (podmiot zależny od RTI – 100,00% udziałów), którego głównym przedmiotem działalności jest pozyskiwanie i realizacja projektów zagranicznych.



\*Bezpośredni udział BPK Poznań w kapitale BPK Gdańsk.

ZUE jest uprawniona do kierowania polityką finansową i operacyjną BIUP oraz BPK Poznań w związku z faktem, iż jest posiadaczem 100% udziałów w tych spółkach.

ZUE jest w posiadaniu 51% udziałów spółki Railway Technology International Sp. z o.o.. Ze względu na nieistotny wpływ danych finansowych jednostki zależnej Railway Technology International Sp. z o.o. na sytuację majątkową i finansową Grupy spółka ta nie podlega konsolidacji na dzień 31 grudnia 2014 roku.

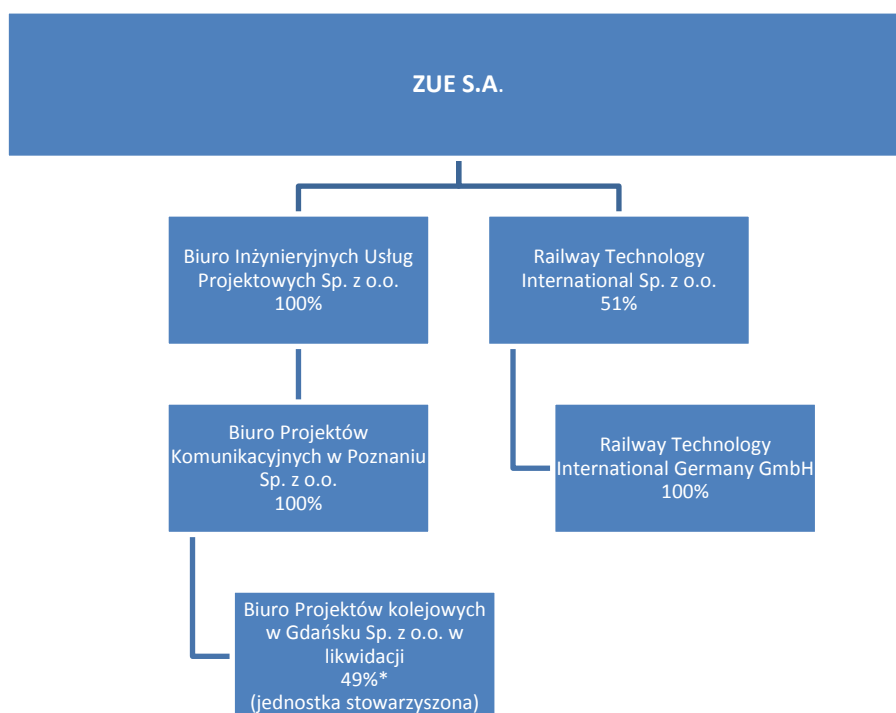
Railway Technology International Sp. z o.o. jest w posiadaniu 100% udziałów spółki Railway Technology International Germany GmbH. Ze względu na nieistotny wpływ danych finansowych jednostki zależnej Railway Technology International Germany GmbH na sytuację majątkową i finansową Grupy spółka ta nie podlega konsolidacji na dzień 31 grudnia 2014 roku.

Biuro Projektów Komunikacyjnych w Poznaniu Sp. z o.o., na dzień 31 grudnia 2014 roku było w posiadaniu 964 udziałów w spółce pod nazwą Biuro Projektów Kolejowych w Gdańsku Spółka z o.o. w likwidacji, co stanowi 49,06% udziału w spółce. Celem dalszego działania spółki Biuro Projektów Kolejowych w Gdańsku Spółka z o.o. w likwidacji jest jedynie zlikwidowanie majątku w celu zaspokojenia przerastających jego wartość zobowiązań. W związku, z tym ZUE nie wywiera kontroli w rozumieniu MSSF 10 „Skonsolidowane Sprawozdania Finansowe” i co za tym idzie dane finansowe spółki BPK Gdańsk nie zostały objęte konsolidacją.

W dniu 30 grudnia 2014 roku odbyło się Nadzwyczajne Zgromadzenie Wspólników BIUP, które podjęło uchwałę w przedmiocie podwyższenia kapitału zakładowego BIUP z kwoty 1.269.400,00 PLN do kwoty 2.017.850,00 PLN w drodze ustanowienia nowych 14.969 udziałów o wartości nominalnej 50 PLN każdy. Wszystkie nowe udziały o łącznej wartości 748.450,00 PLN zostały objęte w całości przez ZUE S.A. i pokryte wkładami o łącznej wartości 2.993.800 PLN, w tym wkładem niepieniężnym (aportem) w postaci 4.261 udziałów o wartości nominalnej 500 PLN każdy, jakie posiada Spółka jako jedyny wspólnik w kapitale zakładowym BPK w Poznaniu, których wartość księgowa według ksiąg rachunkowych Spółki wynosi 2.993.735,88 PLN oraz wkładem pieniężnym w wysokości 64,12 PLN.

W dniu 30 stycznia 2015 roku, Sąd Rejonowy dla Krakowa – Śródmieścia w Krakowie, XI Wydział Gospodarczy Krajowego Rejestru Sądowego, dokonał rejestracji powyższego podwyższenia kapitału zakładowego spółki BIUP.

W związku z powyższym struktura Grupy Kapitałowej na dzień zatwierdzenia niniejszego Raportu wyglądała następująco:



\*Bezpośredni udział BPK Poznań w kapitale BPK Gdańsk.



## 2. Połączenie ZUE i PRK

W dniu 15 lipca 2013 roku Zarząd Spółki podjął decyzję o połączeniu ZUE z PRK. W dniu 6 grudnia 2013 roku odbyło się Nadzwyczajne Walne Zgromadzenie ZUE, które na mocy uchwały nr 4 zdecydowało o połączeniu Spółki i PRK. Przedmiotowe połączenie nastąpiło w dniu 20 grudnia 2013 roku poprzez wpis połączenia przez Sąd Rejonowy dla Krakowa – Śródmieścia w Krakowie, XI Wydział Gospodarczy Krajowego Rejestru Sadowego w trybie art. 492 § 1 pkt 1 ksh tj. przez przeniesienie całego majątku PRK na ZUE w zamian za akcje ZUE, które zostały wydane akcjonariuszom PRK, z uwzględnieniem przepisu art. 514 KSH, tj. z wyłączeniem ZUE jako akcjonariusza PRK, który nie będzie obejmował akcji własnych w zamian za akcje PRK.

W dniu 2 stycznia 2014 roku miała miejsce subskrypcja związana z wprowadzeniem papierów wartościowych ZUE do obrotu na rynku oficjalnych notowań giełdowych i przydziałem papierów wartościowych.

Ww. subskrypcja związana była przedmiotowym procesem połączenia i dotyczyła 320 akcji na okaziciela serii C o wartości nominalnej 0,25 PLN każda, które nie zostały – na skutek zastosowania ustalonego w planie połączenia parytetu wymiany akcji PRK na akcje spółki ZUE oraz dokonywanego w związku z jego zastosowaniem zaokrąglenia w dół do najwyższej liczby całkowitej liczby akcji połączeniowych przypadających poszczególnym, dotychczasowym akcjonariuszom spółki PRK i wypłatą na ich rzecz dopłaty pieniężnej odpowiadającej wartości ułamka nieprzydzielonych im akcji połączeniowej – nabyte w procesie połączenia przez dotychczasowych akcjonariuszy spółki PRK.

W związku z § 2 ust. 13 uchwały nr 4 Nadzwyczajnego Walnego Zgromadzenia spółki ZUE z dnia 6 grudnia 2013 roku oraz § 2 ust. 13 uchwały nr 3 Nadzwyczajnego Walnego Zgromadzenia spółki PRK z dnia 9 grudnia 2013 roku, Zarząd ZUE postanowił zaoferować objęcie nieprzydzielonych akcji połączeniowych indywidualnie oznaczonemu nabywcy po cenie emisyjnej nieprzydzielonych akcji połączeniowych równej kursowi zamknięcia w ramach notowań akcji ZUE na Giełdzie Papierów Wartościowych w Warszawie S.A. w dniu zawarcia umowy objęcia akcji, przy czym nie niższej niż wartość akcji połączeniowych obliczona dla celów połączenia, która wynosi 9,01 PLN za jedną nieprzydzieloną akcją połączeniową.

W dniu 2 stycznia 2014 roku została zawarta umowa objęcia nieprzydzielonych akcji połączeniowych. W ramach przedmiotowej umowy Pan Wiesław Nowak – Prezes Zarządu Spółki objął wszystkie 320 subskrybowane akcje po cenie emisyjnej wynoszącej 10,20 PLN za jedną akcją. Przydział oferowanych akcji został dokonany w dniu 2 stycznia 2014 roku.

### 3. Udziały w jednostkach powiązanych ZUE będących w posiadaniu osób zarządzających i nadzorujących ZUE

Wartość udziałów posiadanych przez członków Zarządu oraz Rady Nadzorczej ZUE w RTI na dzień 31 grudnia 2014 roku

Udziałowiec	Pełniona funkcja w ZUE	Liczba udziałów	Wartość nominalna 1 udziału (w PLN)	Łączna wartość udziałów (w PLN)	% udział w kapitale zakładowym
Wiesław Nowak	Prezes Zarządu	290	50	14 500	29 %

### 4. Udziały ZUE w jednostkach powiązanych na dzień 31 grudnia 2014 roku

Podmiot	Zależność	Liczba akcji / udziałów	Wartość nominalna 1 akcji / udziału (w PLN)	Łączna nominalna wartość akcji / udziałów (w PLN)	% udział w kapitale zakładowym
BIUP	Spółka zależna	25 388	50	1 269 400	100,00
RTI	Spółka zależna	510	50	25 500	51,00
BPK	Spółka zależna	4 261	500	2 170 000	100,00
BPK Gdańsk	Spółka stowarzyszona	964	500	482 000	49,06 <sup>2</sup>
RTI Germany	Spółka pośrednio zależna	1	25 000 EUR	25 000 EUR	100,00 <sup>3</sup>

<sup>2</sup> Bezpośredni udział BPK Poznań w kapitale BPK Gdańsk.

<sup>3</sup> Bezpośredni udział RTI w RTI Germany.

## VI. INWESTYCJE ZREALIZOWANE W 2014 ROKU

Łączna kwota nakładów inwestycyjnych poniesionych w 2014 roku wyniosła 13 221 tys. PLN. Poniższa tabela przedstawia strukturę wydatków na inwestycje oraz sposób ich finansowania.

Wyszczególnienie, dane w tys. PLN	Środki własne	Leasing	Kredyty	Razem
Inwestycje krajowe				
w wartości niematerialne i prawne	466	0	0	466
w rzeczowy majątek trwały, w tym:	5 658	7 097	0	12 755
- budynki i budowle	924	0	0	924
- maszyny i urządzenia	333	6 266	0	6 599
- środki transportu	4 275	831	0	5 106
- inne	126	0	0	126
inwestycje kapitałowe	0	0	0	0
<b>Razem inwestycje krajowe</b>	<b>6 124</b>	<b>7 097</b>	<b>0</b>	<b>13 221</b>
Razem inwestycje zagraniczne	0	0	0	0

Główne inwestycje zrealizowane przez ZUE w 2014 roku w zakresie rzeczowego majątku trwałego obejmowały m.in.:

- zakup Podbijarki Unimat, łączna cena zakupu 5 669 tys. PLN, zakupiono w leasingu,
- zakup 4 koparek, łączna cena zakupu 1 334 tys. PLN, trzy zakupione ze środków własnych, jedna w leasingu,
- zakup sprzętu specjalnego Mercedes Unimog, cena zakupu 200 tys. PLN, zakupiono ze środków własnych
- Ford Transit z podnośnikiem montażowym, cena zakupu 248 tys. PLN, zakupiono w leasingu,
- zakup 15 wagonów samowyładowczych 426Va, łączna cena zakupu 1 680 tys. PLN, zakupiono ze środków własnych,
- BMW serii 7 Limuzyna 750Ld xDrive, cena zakupu 410 tys. PLN, zakupiono w leasingu,
- Zakupiono 13 samochodów osobowych o łącznej wartości 742 tys. PLN, dwanaście samochodów zakupiono ze środków własnych i jeden w leasingu.

Inwestycje ZUE w wartości niematerialne i prawne dokonane w 2014r. dotyczyły głównie nabycia oprogramowania komputerowego i licencji.

## VII. TRANSAKCJE Z PODMIOTAMI POWIĄZANYMI

W okresie sprawozdawczym ZUE oraz jednostki zależne nie zawierały istotnych transakcji z podmiotami powiązanyymi na warunkach innych niż rynkowe.

W okresie sprawozdawczym ZUE dokonała z podmiotami powiązanyymi następujących transakcji sprzedaży w zakresie:

- o Czynszów za wynajem pomieszczeń oraz usług telefonicznych na podstawie umów,
- o Opłaty za kursy językowe pracowników,
- o Obrotu aktywami trwałymi i obrotowymi,
- o Czynszów za wynajem samochodów na podstawie umów.

W okresie sprawozdawczym ZUE dokonała z podmiotami powiązanyymi transakcji zakupu w zakresie:

- o Usług projektowych,
- o Najmu pomieszczeń na podstawie umowy oraz późniejszych aneksów,
- o Usług poligraficznych.

W okresie sprawozdawczym za rok 2014 ZUE dokonała następujących transakcji sprzedaży na rzecz:

### BIUP:

o	usługi wynajmu pomieszczeń biurowych	168 tys. PLN
o	opłata za poręczenie gwarancji i kredytu	34 tys. PLN
o	usługi wynajmu samochodów	24 tys. PLN
o	usługi pozostałe	10 tys. PLN
o	pożyczka	100 tys. PLN
o	prace projektowe	476 tys. PLN

### BPK Poznań:

o	usługi poręczeń wekslowych	18 tys. PLN
o	odsetki z tyt umów pożyczki	10 tys. PLN
o	usługi pozostałe	2 tys. PLN

### BPK Gdańsk:

o brak

### RTI:

o	usługi wynajmu lokalu użytkowego	12 tyś. PLN
---	----------------------------------	-------------

Jednostki powiązane dokonały na rzecz ZUE sprzedaży w następujące wysokości:

### BIUP:

o	sprzedaż środków trwałych	265 tys. PLN
o	usługi poligraficzne	5 tys. PLN
o	prace przygotowawcze	1.150 tys. PLN
o	dokumentacja projektowa	155 tys. PLN
o	dobór fundamentów	

### BPK Poznań :

o	usługi projektowe	2.849 tys. PLN
---	-------------------	----------------

### RTI Germany:

o	usługi badania rynku	978 tys. PLN
---	----------------------	--------------

Wiesław Nowak:

o usługi najmu

66 tys. PLN

W okresie sprawozdawczym w 2014 roku RTI dokonała transakcji najmu pomieszczeń na podstawie umowy najmu lokalu użytkowego zawartej w dniu 16 listopada 2012 roku.

Transakcje z Panem Wiesławem Nowakiem powstały z tytułu umowy najmu z dnia 28 grudnia 2011 roku oraz późniejszych aneksów do Umowy. Pan Wiesław Nowak wynajmował Spółce obszar biurowo-magazynowy o pow. 160 m<sup>2</sup>, a wartość miesięcznego czynszu wynosiła 8 tyś. PLN. Z dniem 10 września 2014 roku nastąpiło rozwiązanie umowy najmu.

W omawianym okresie BIUP najmował lokal użytkowy na cele biurowe na podstawie umowy najmu lokalu użytkowego z dnia 7 kwietnia 2010 roku wraz z aneksami 1, 2, 3, 4 i aneksem nr 5 z dnia 13 czerwca 2014 roku, określającym wielkość wynajmowanej powierzchni na 189,50 m<sup>2</sup> oraz miesięczny czynsz w wysokości 8,56 tyś. PLN.

W okresie sprawozdawczym ZUE udzieliła pożyczek spółkom zależnym:

- dla RTI w dniu 06.05.2014 roku pożyczkę w wysokości 10,0 tyś PL, oprocentowanie w stosunku rocznym wynosi WIBOR 3M + marża, podpisano aneks wydłużający termin spłaty do 2015-12-21;
- dla RTI w dniu 17.11.2014 roku pożyczkę w wysokości 10,0 tyś PLN z terminem spłaty 2015-12-20, oprocentowanie w stosunku rocznym wynosi WIBOR 3M + marża;
- dla BPK w dniu 08.09.2014 roku pożyczkę w wysokości 800,0 tyś PLN, pożyczka ta została spłacona w październiku 2014 r.;
- dla BPK w dniu 01.12.2014 roku pożyczkę w wysokości 900,0 tyś PLN z terminem spłaty 2015-12-20; oprocentowanie w stosunku rocznym wynosi WIBOR 3M + marża;
- dla BIUP w dniu 16.10.2014 roku pożyczkę w wysokości 100,0 tyś PLN, oprocentowanie w stosunku rocznym wynosi WIBOR 3M + marża; podpisano aneks wydłużający termin spłaty do 2015-02-20 – pożyczka została spłacona w dniu 19 lutego 2015 roku.

Pożyczki udzielone podmiotom zależnym i wg stanu na dzień 31 grudnia 2014 roku:

Pożyczkobiorca	Opis	Kwota kredytu	Warunki oprocentowania	Termin spłaty
RTI	Umowa pożyczki z dn. 09.05.2012	25,5 tys. EUR	EURIBOR 3M + marża	2015-12-21
RTI	Umowa pożyczki z dn. 06.05.2014	10,0 tys. PLN	EURIBOR 3M + marża	2015-12-21
RTI	Umowa pożyczki nr 2/2014 z dn. 17.11.2014	10,0 tys. PLN	EURIBOR 3M + marża	2015-12-20
BPK	Umowa pożyczki nr 2/2014 z dn. 01.12.2014	900,0 tys. PLN	WIBOR 3M + marża	2015-12-20
BIUP	Umowa pożyczki nr 1/2014 z dn. 16.10.2014	100,0 tys. PLN	WIBOR 3M + marża	2015-02-20

Transakcje w zakresie pozostałych przychodów/ kosztów z jednostkami powiązаныmi dotyczyły usług Bazy sprzętowej w zakresie napraw, diagnostyki, wynajmu sprzętu a także z tytułu opłat za czynsze wynajmowanych pomieszczeń biurowych, szkolenia językowe oraz opłaty za usługi telefoniczne.

ZUE udzieliło podmiotom powiązanim poręczeń wekslowych wg poniższego zestawienia:

Jednostka Powiązana	Beneficjent	Kwota	Przedmiot zabezpieczenia	Termin ważności
BIUP	Sopockie Towarzystwo Ubezpieczeń Ergo Hestia S.A.	2,3 tys. PLN	Gwarancja należytego wykonania umowy nr 280000018798	2013-01-08 2016-01-23
Konsorcjum: BIUP i BPK	Sopockie Towarzystwo Ubezpieczeń Ergo Hestia S.A.	96,9 tys. PLN	Gwarancja należytego wykonania umowy nr 280000033427	2012-08-20 2015-03-24
BPK	HDI Asekuracja TU S.A.	12,0 tys. PLN	Gwarancja ubezpieczeniowa należytego wykonania umowy i usunięcia wad i usterek nr 3034774/8400	2013-11-24 2016-12-08
BPK	Sopockie Towarzystwo Ubezpieczeń Ergo Hestia S.A.	13,2 tys. PLN	Gwarancja usunięcia wad i usterek nr 280000062378 (Opracowanie obejmujące dokumentację projektową, budowlaną intermodalnego terminala kontenerowego wraz z torami dojazdowymi oraz zjazdem z toru E20	2013-12-01 2014-11-15
BIUP	Powszechny Zakład Ubezpieczeń S.A.	500,0 tys. PLN	Umowa zlecenia o okresowe udzielanie gwarancji ubezpieczeniowych kontraktowych	2013-04-30 2014-04-29
BIUP	BRE Bank S.A.	450,0 tys. PLN	Kredyt w rachunku bieżącym nr 07/113/13/Z/VV	2013-06-21 2015-06-12
BPK	Towarzystwo Ubezpieczeń Euler Hermes S.A.	49,0 tys. PLN	Umowa nr B014/UPW/001 z 07.05.2014r. na Dokumentację projektową dla: "Rewitalizacja linii kolejowej nr 131 Chorzów Batory - Tczew, odcinek Bydgoszcz Główna - Zduńska Wola Chorzów Batory" dla części obejmującej wykonanie robót na szlaku Zaryń - Piotrków Kujawski oraz na stacja Lipie Góry i Chełmce"	2014-06-06 2015-01-27
BPK	Towarzystwo Ubezpieczeń Euler Hermes S.A.	14,8 tys. PLN	Umowa nr B014/UPW/001 z 07.05.2014r. na Dokumentację projektową dla: "Rewitalizacja linii kolejowej nr 131 Chorzów Batory - Tczew, odcinek Bydgoszcz Główna - Zduńska Wola Chorzów Batory" dla części obejmującej wykonanie robót na szlaku Zaryń - Piotrków Kujawski oraz na stacja Lipie Góry i Chełmce"	2015-01-28 2017-12-06
BPK	Towarzystwo Ubezpieczeń Euler Hermes S.A.	20,2 tys. PLN	Opracowanie dokumentacji projektowej dla zadania pn.:Modernizacja linii kolejowej nr 274 Wrocław - Zgorzelec na odcinku Wrocław - Jelenia Góra - budowa zintegrowanego przystanku kolejowego Wałbrzych Śródmieście	2014-06-18 2015-05-30
BPK	Towarzystwo Ubezpieczeń Euler Hermes S.A.	6,1 tys. PLN	Opracowanie dokumentacji projektowej dla zadania pn.:Modernizacja linii kolejowej nr 274 Wrocław - Zgorzelec na odcinku Wrocław - Jelenia Góra - budowa zintegrowanego przystanku kolejowego Wałbrzych Śródmieście	2014-05-31 2016-05-15
BPK	Sopockie Towarzystwo Ubezpieczeń Ergo Hestia S.A.	108,1 tys. EUR	Gwarancja należytego usunięcia wad i usterek 280000062318 dot "Pomoc techniczna dla przygotowania projektu modernizacji linii kolejowej E65 na odcinku Warszawa - Działdowo - Gdynia	15-03-2013 30-06-2014

BIUP + BPK	Sopockie Towarzystwo Ubezpieczeń Ergo Hestia S.A.	85,8 tys. EUR	Gwarancja należytego wykonania 280000064611 dot. Oprac. dokumentacji projektowej: Modernizacja linii kolejowej Warszawa Włochy - Grodzisk Mazowiecki - prace przygotowawcze	06-09-2013 19-01-2015
BPK + BIUP	Sopockie Towarzystwo Ubezpieczeń Ergo Hestia S.A.	25,7 tys. EUR	Gwarancja należytego usunięcia wad i usterek 280000064611 dot. Oprac. dokumentacji projektowej: Modernizacja linii kolejowej Warszawa Włochy - Grodzisk Mazowiecki - prace przygotowawcze	20-01-2015 04-01-2019

W okresie obrachunkowym nie ujęto kosztów z tytułu należności wątpliwych i zagrożonych wynikających z transakcji ze stronami powiązanymi.

## VIII. ZMIANY W PODSTAWOWYCH ZASADACH ZARZĄDZANIA PRZEDSIĘBIORSTWEM EMITENTA I JEGO GRUPĄ KAPITAŁOWĄ

W dniu 9 stycznia 2014 roku Rada Nadzorcza ZUE podjęła uchwały, na mocy których odwołała Pana Macieja Nowaka ze stanowiska Wiceprezesa Zarządu ZUE S.A. jednocześnie powierzając mu funkcję Członka Zarządu ZUE S.A.. Przyczyną odwołania Pana Macieja Nowaka ze stanowiska Wiceprezesa Zarządu ZUE S.A. są zmiany w strukturze organizacyjnej Spółki w związku z połączeniem ZUE S.A. z Przedsiębiorstwem Robót Komunikacyjnych w Krakowie S.A.

W dniu 9 stycznia 2014 roku, Rada Nadzorcza Spółki podjęła uchwałę, na mocy której powołała Pana Arkadiusza Wiercińskiego na stanowisko Członka Zarządu ZUE S.A. z dniem 9 stycznia 2014 roku.

W związku z podjęciem przez Zarząd ZUE decyzji (w ramach reorganizacji Grupy ZUE) w sprawie połączenia spółek projektowych w celu umocnienia pozycji rynkowej, ułatwienia realizacji zamówień dla branży kolejowej, tramwajowej jak i energetycznej, w 2014 roku miały miejsce następujące wydarzenia:

### Zmiany właścicielskie w BIUP

W dniu 18 kwietnia 2014 roku Nadzwyczajne Zgromadzenie Wspólników BIUP podjęło uchwałę nr 1/04/2014 działając na podstawie art. 255, art. 257 § 1 i 258 ksh, podwyższającą kapitał zakładowy BIUP z kwoty 19 400 PLN do kwoty 1 269 400 PLN, w drodze ustanowienia 25 000 nowych udziałów o wartości nominalnej 50 PLN każdy. Wszystkie z 25 000 nowo utworzonych udziałów są uprzywilejowane w zakresie dywidendy, w ten sposób, że uprawniają one do dywidendy, która przewyższała będzie o połowę dywidendę przysługującą udziałom nieuprzywilejowanym. Wszystkie nowo utworzone udziały zostały objęte przez ZUE w całości wkładem pieniężnym w łącznej wysokości 1 250 000 PLN w następujący sposób:

- gotówką w kwocie 20 960, 61 PLN,
- poprzez potrącenie przysługujących ZUE wierzytelności w stosunku do BIUP z tytułu pożyczek udzielonych BIUP w łącznej wysokości 1 229 039,39 PLN.

W dniu 23 maja 2014 roku, Sąd Rejonowy dla Krakowa – Śródmieścia w Krakowie, XI Wydział Gospodarczy Krajowego Rejestru Sądowego dokonał wpisu podwyższenia kapitału zakładowego spółki BIUP w Krajowym Rejestrze Sądowym.

W dniu 17 czerwca 2014 roku pomiędzy Panem Maciejem Nowakiem oraz Panią Magdaleną Lis a ZUE została zawarta umowa sprzedaży udziałów spółki BIUP.

Na podstawie niniejszej umowy:

- Pan Maciej Nowak sprzedał Spółce 99 udziałów spółki BIUP za łączną kwotę 7 425 PLN;
- Pani Magdalena Lis sprzedała Spółce 99 udziałów spółki BIUP za łączną kwotę 7 425 PLN.

Zgodnie z powyższym ZUE posiada obecnie 100% udziału w kapitale zakładowym spółki BIUP.

### Zmiany właścicielskie w BPK Poznań

W dniu 9 maja 2014 roku Zwyczajne Zgromadzenie Wspólników BPK Poznań podjęło uchwałę o podwyższeniu kapitału zakładowego BPK Poznań z kwoty 1 747 500 PLN do kwoty 2 170 000 PLN poprzez utworzenie 845 nowych udziałów o wartości nominalnej 500 PLN każdy.



Objęcie udziałów:

- 1) Nowe udziały w podwyższonym kapitale zakładowym obejmują dotychczasowi wspólnicy BPK Poznań proporcjonalnie do posiadanych udziałów, w terminie 7 dni od dnia podjęcia przez Zwyczajne Zgromadzenie Wspólników BPK Poznań przedmiotowej uchwały.
- 2) Udziały nie objęte przez wspólników we wskazanym w pkt 1 terminie, zarząd BPK Poznań w terminie 7 dni zaoferuje pozostałym wspólnikom, w proporcji do posiadanych przez nich udziałów.
- 3) Udziały nie objęte przez wspólników we wskazanym w pkt 2 terminie, zarząd BPK Poznań zaoferuje ZUE.
- 4) Objęte udziały pokryte zostaną wkładami pieniężnymi.

W okresie roku obrotowego 2014 ZUE nabyło 1 381 udziałów BPK Poznań.

Na dzień publikacji niniejszego raportu ZUE posiada w sumie 4 261 udziałów BPK Poznań co stanowi 100% udziału w kapitale zakładowym spółki BPK Poznań.

Po zakończeniu reorganizacji Grupę ZUE będą tworzyły następujące spółki: jeden silny podmiot budowlany, ZUE S.A., spółki dedykowane rynkom zagranicznym: Railway Technology International Sp. z o.o. i Railway Technology International Germany GmbH oraz spółka skupiająca działalność projektową Grupy ZUE.

**IX. UMOWY ZAWARTE MIĘDZY EMITENTEM A OSOBAMI ZARZĄDZAJĄCYMI, PRZEWIDUJĄCE REKOMPENSATĘ W PRZYPADKU ICH REZYGNACJI LUB ZWOLNIENIA Z ZAJMOWANEGO STANOWISKA BEZ WAŻNEJ PRZYCZYNY LUB Z POWODU POŁĄCZENIA EMITENTA PRZEZ PRZEJĘCIE**

We wszystkich umowach o pracę członków Zarządu Spółki ZUE S.A. zawarto zapis dotyczący zakazu konkurencji po rozwiązaniu stosunku pracy z przyczyn leżących po stronie pracodawcy jak również po stronie pracownika, który trwa przez okres roku od dnia ustania stosunku pracy.

W czasie obowiązywania zakazu konkurencji Spółka obowiązana jest do wypłaty odszkodowania w wysokości rocznego wynagrodzenia, z wyłączeniem wynagrodzenia dodatkowego, płatnego w miesięcznych ratach. W przypadku wypowiedzenia umowy o pracę przez członka Zarządu, Spółka może w ciągu 14 dni od złożenia wypowiedzenia umowy o pracę podjąć decyzję o zwolnieniu pracownika z zakazu konkurencji bez obowiązku wypłaty odszkodowania.

## **X. INFORMACJE O ZNANYCH EMITENTOWI UMOWACH, W WYNIKU KTÓRYCH MOGĄ W PRZYSZŁOŚCI NASTĄPIĆ ZMIANY W PROPORCJACH POSIADANYCH AKCJI PRZEZ DOTYCHCZASOWYCH AKCJONARIUSZY**

### **Wykup akcji własnych ZUE**

W wyniku komercjalizacji przedsiębiorstwa państwowego pod firmą Przedsiębiorstwo Robót Kolejowych w Krakowie, została utworzona spółka pod firmą Przedsiębiorstwo Robót Komunikacyjnych w Krakowie Spółka Akcyjna. Do dnia 6 stycznia 2010 r. jedynym akcjonariuszem spółki był Skarb Państwa. Na mocy umów sprzedaży z dnia 23 października 2009 r. oraz 12 czerwca 2013 r. ZUE nabył od Skarbu Państwa akcje PRK w ilości odpowiednio 85% oraz 0,9% akcji w kapitale zakładowym tej spółki.

W związku z prywatyzacją spółki PRK powstałej w wyniku komercjalizacji przedsiębiorstwa państwowego, uprawnionym pracownikom przysługiwało prawo do nieodpłatnego nabycia 15% akcji objętych przez Skarb Państwa w dniu wpisania spółki do rejestru. W wykonaniu art. 36 i 38 Ustawy o komercjalizacji i prywatyzacji, uprawnieni pracownicy PRK uzyskali prawo do nieodpłatnego nabycia od Skarbu Państwa akcji spółki. W wyniku prywatyzacji uprawnieni pracownicy nabyli nieodpłatnie od Skarbu Państwa łącznie 133.982 akcje pracownicze.

W dniu 16 września 2009 r. pomiędzy Związkami Zawodowymi, działającymi w PRK (NSZZ Pracowników PRK w Krakowie S.A. oraz NSZZ „Solidarność”), Zakładami Usług Energetycznych i Komunikacyjnych grupa ZUE S.A. (obecnie ZUE S.A.), PRK, została zawarta umowa – „Pakiet gwarancji socjalnych; Gwarancje pracownicze i socjalne dla pracowników Przedsiębiorstwa Robót Komunikacyjnych w Krakowie Spółka Akcyjna z siedzibą w Krakowie”. Zgodnie z pkt III ust. 1 ww. umowy, PRK zobowiązała się od dnia 7 stycznia 2015 r. nabyć akcje pracownicze od pracowników uprawnionych do nieodpłatnego nabycia akcji pracowniczych, po cenie jednej akcji nie niższej niż cena jednej akcji z dnia nabycia przez ZUE 85% akcji w PRK. Ponadto, w pkt III ust. 3 ww. umowy zawarto postanowienie, że w razie niewykonania przez PRK omawianego wyżej zobowiązania, ZUE zobowiązuje się odkupić te akcje po cenie pomnożonej przez współczynnik 1.5 na każdą akcję.

W dniu 8 października 2013 r. strony Pakietu Socjalnego zawarły aneks nr 2 do Pakietu Socjalnego w celu jego wspólnej interpretacji oraz uszczegółowienia. Wobec powyższego, określono osoby uprawnione do złożenia żądania wykupu akcji pracowniczych. Ustalono, iż od dnia 7 stycznia 2015 r. ZUE będzie obowiązana do nabycia od uprawnionych pracowników ZUE bądź ich uprawnionych następców prawnych, akcji ZUE otrzymanych w zamian za akcje PRK nabyte bezpośrednio od Skarbu Państwa. Żądania odkupu kierowane mają być bezpośrednio do ZUE, która zobowiązana jest odkupić objęte żądaniem akcje za cenę 10,05 zł (słownie: dziesięć złotych i pięć groszy) za jedną akcję, w terminie 90 dni od dnia zgłoszenia stosownego żądania. W przypadku nie zgłoszenia żądania w okresie 6 miesięcy licząc od dnia 7 stycznia 2015 r. uprawnienie do żądania nabycia akcji wygasa.

W dniu 6 grudnia 2013 r. nastąpiło połączenie Spółek ZUE oraz PRK, poprzez przeniesienie całego majątku spółki PRK na ZUE w zamian za akcje, które ZUE przyznała akcjonariuszom PRK.

Na podstawie Uchwały nr 4 Nadzwyczajnego Walnego Zgromadzenia Spółki z dnia 8 grudnia 2014 r. w przedmiocie upoważnienia Zarządu ZUE do wykupu akcji własnych, Zarząd ZUE został upoważniony przez Walne Zgromadzenie do nabywania akcji pracowniczych Spółki w łącznej liczbie nie większej niż 381 217 akcji w celu dalszej odsprzedaży.

Na dzień zatwierdzenia niniejszego sprawozdania w ramach skupu akcji własnych, Spółka nabyła 223 408 akcji, co odpowiada 223 408 głosom na Walnym Zgromadzeniu ZUE oraz stanowi 0,97% udział w kapitale zakładowym Spółki i ogólnej liczbie głosów na Walnym Zgromadzeniu.

## XI. INFORMACJA O ZACIĄGNIĘTYCH KREDYTACH, POŻYCZKACH, PORĘCZENIACH I GWARANCJACH

### 1. Zestawienie umów kredytowych i pożyczek na dzień 31.12.2014 roku

Saldo zaciągniętych kredytów na koniec 2014 r. wyniosło 5 111,11 tys. PLN tys. PLN.

Wyszczególnienie, dane w tys. PLN	Opis	Kwota udzielonego kredytu/ pożyczki (w tys. PLN)	Kwota na dzień 31 12 2014 r. (w tys. PLN)	Warunki oprocentowania	Termin spłaty
<b>mBank S.A.</b>	Kredyt w rachunku bieżącym (umowa nr 07/183/04/Z/VV)	10 000,00	0	WIBOR dla kredytów międzybankowych O/N + marża banku	V 2015
<b>Bank Millennium S.A.</b>	Kredyt w rachunku bieżącym (umowa nr 5700/13/400/04)	10 000,00	0	WIBOR 1M+marża banku	VI 2015
<b>mBank S.A.</b>	Kredyt inwestycyjny (umowa nr 07/164/11/Z/IN)	23 000,00	5 111,11	WIBOR 3M + marża banku	XII 2015
<b>mBank S.A.</b>	Umowa współpracy (umowa nr 07/052/14/Z/PX)	20 000,00	0,00	WIBOR 3M + marża banku	VII 2017
<b>Bank Millennium S.A.</b>	Kredyt rewolwingowy (umowa nr 2749/11/475/04)	35 000,00	0	WIBOR 1M + marża banku	VI 2015
<b>BNP Paribas Bank Polska S.A.</b>	Kredyt odnawialny (umowa nr WAR/2001/14/166/CB)	30 000,00	0	WIBOR dla jednomiesięcznych depozytów + marża Banku	XI 2015

## 2. Pozycje pozabilansowe ZUE

### Zobowiązania warunkowe

ZUE korzystała w 2014 r. z gwarancji kontraktowych i przetargowych wystawianych przez banki i towarzystwa ubezpieczeniowe. Na koniec 2014 r. saldo wszystkich gwarancji wystawionych na zlecenie Spółki w przeliczeniu na PLN wynosiło 196 926,46 tys. PLN.

Głównymi podmiotami wystawiającymi gwarancje były: PZU S.A. (67 752 tys. PLN), Sopockie Towarzystwo Ubezpieczeń Ergo Hestia S.A. ( 22 425 tys. PLN), BNP PARIBAS ( 43 929 tys. PLN).

Zobowiązania warunkowe zabezpieczone weksłami i hipotekami to głównie umowy kredytowe, umowy leasingowe i gwarancje.

Wyszczególnienie, dane w tys. PLN	Stan na dzień 31 grudnia 2014 r.
Gwarancje	196 926
Poręczenia	2 100
Weksle	126 865
Hipoteki	51 018
Razem	376 909

### Aktywa warunkowe

Aktywa warunkowe obejmują zabezpieczenia umów budowlanych, jakie Spółka zawarła z podwykonawcami.

Wyszczególnienie dane w tys. PLN	Stan na dzień 31 grudnia 2014 r.
Gwarancje	38 902
Weksle	3 735
Inne	0
Razem	42 637

## **XII. EMISJA AKCJI POŁĄCZENIOWYCH SERII „C” - OPIS WYKORZYSTANIA PRZEZ EMITENTA WPŁYWÓW Z EMISJI DO CHWILI SPORZĄDZENIA SPRAWOZDANIA Z DZIAŁALNOŚCI**

W związku z procesem połączenia ZUE (Spółka Przejmująca) i PRK (Spółka Przejmowana), który został przeprowadzony w ciągu roku obrotowego 2013, kapitał zakładowy ZUE został podwyższony o kwotę 257 520,75 PLN co nastąpiło w drodze emisji 1 030 083 nowych akcji (połączeniowych) na okaziciela serii „C” o wartości nominalnej 0,25 PLN każda. Przedmiotowe połączenie nastąpiło w trybie art. 492 § 1 pkt 1 ksh, tj. przez przeniesienie całego majątku PRK na ZUE w zamian za akcje (połączeniowe) ZUE, które zostały wydane akcjonariuszom PRK, z uwzględnieniem przepisu art. 514 KSH, tj. z wyłączeniem ZUE jako akcjonariusza PRK.

W dniu 2 stycznia 2014 roku została zawarta umowa objęcia nieprzydzielonych akcji połączeniowych, które ZUE przyznało akcjonariuszom PRK w ramach przeprowadzonego w 2013 roku połączenia obu podmiotów. W ramach przedmiotowej umowy Pan Wiesław Nowak objął wszystkie 320 subskrybowane akcje po cenie emisyjnej wynoszącej 10,20 PLN. Przydział oferowanych akcji został dokonany w dniu 2 stycznia 2014 roku.

W związku z powyższym Emitent oświadcza, iż z tytułu przedmiotowej emisji akcji serii „C” nie otrzymał wpływów pieniężnych, które mogłyby zostać wykorzystane w działalności Spółki.

### **XIII. RÓŻNICE POMIĘDZY WYNIKAMI ZA 2014 ROK A PUBLIKOWANĄ PROGNOZĄ**

Spółka nie publikowała prognozy jednostkowych ani skonsolidowanych wyników finansowych za rok 2014.

#### **XIV. PODSTAWA SPORZĄDZENIA**

Roczne sprawozdanie finansowe ZUE zostało sporządzone zgodnie z Międzynarodowymi Standardami Sprawozdawczości Finansowej w kształcie zatwierdzonym przez Unię Europejską oraz przy założeniu kontynuowania działalności gospodarczej przez Spółkę w dającej się przewidzieć przyszłości.



**XV. WSKAZANIE POSTĘPOWAŃ TOCZĄCYCH SIĘ PRZED SĄDEM, ORGANEM WŁAŚCIWYM DLA POSTĘPOWANIA ARBITRAŻOWEGO LUB ORGANEM ADMINISTRACJI PUBLICZNEJ, WEDŁUG STANU NA DZIEŃ 31 GRUDNIA 2014 ROKU**

Opis postępowań sądowych został zawarty w sprawozdaniu finansowym za rok obrotowy zakończony 31 grudnia 2014 roku w pkt. 34 pn. „Wskazanie postępowań toczących się przed sądem, organem właściwym dla postępowania arbitrażowego lub organem administracji publicznej według stanu na dzień publikacji niniejszego raportu”

## **XVI. WAŻNIEJSZE PRACE PROWADZONE W DZIEDZINIE BADAŃ I ROZWOJU**

Przedmiot działalności ZUE nie wymaga prowadzenia przez Spółkę prac badawczo-rozwojowych o charakterze podstawowym.

## **XVII. OŚWIADCZENIE O ZGODNOŚCI Z PRZEPISAMI**

Zarząd ZUE oświadcza, iż sprawozdanie finansowe za rok 2014 zostało sporządzone zgodnie z Międzynarodowymi Standardami Sprawozdawczości Finansowej w kształcie zatwierdzonym przez Unię Europejską.

Zakres informacji zawartych w sprawozdaniu finansowym ZUE za 2014 rok jest zgodny z Rozporządzeniem Ministra Finansów z dnia 19 lutego 2009 roku w sprawie informacji bieżących i okresowych przekazywanych przez emitentów papierów wartościowych oraz warunków uznawania za równoważne informacji wymaganych przepisami prawa państwa niebędącego państwem członkowskim (Dz. U. 2009 r. Nr 33, poz. 259, z późn. zm.).

## **XVIII. OŚWIADCZENIE O WYBORZE AUDYTORA**

Zarząd ZUE oświadcza, iż do badania jednostkowego i skonsolidowanego sprawozdania finansowego ZUE za 2014 rok uchwałą Rady Nadzorczej ZUE z dnia 05 czerwca 2014 roku, została wybrana firma Deloitte Polska Spółka z ograniczoną odpowiedzialnością Sp. k., z siedzibą przy al. Jana Pawła II 19, 00-854 Warszawa.

Podmiot uprawniony do badania został wybrany zgodnie z przepisami prawa. Podmiot ten oraz biegli rewidenci, dokonujący badania, spełniali warunki do wyrażenia bezstronnej i niezależnej opinii o badanym rocznym sprawozdaniu finansowym, zgodnie z obowiązującymi przepisami i normami zawodowymi.

Umowa ze spółką Deloitte Polska Spółka z ograniczoną odpowiedzialnością Sp.k. na badanie jednostkowego oraz skonsolidowanego sprawozdania finansowego ZUE za okres 12 miesięcy zakończony 31 grudnia 2014 r. oraz przegląd skróconego śródrocznego skonsolidowanego oraz jednostkowego sprawozdania ZUE została zawarta w dniu 28 lipca 2014 roku. Wynagrodzenie Deloitte Polska Spółka z ograniczoną odpowiedzialnością Sp. k z tego tytułu zostało ustalone na 130 tys. PLN.

## XIX. OŚWIADCZENIE O PRZESTRZEGANIU ZASAD ŁADU KORPORACYJNEGO

### 1. Zakres stosowania zasad ładu korporacyjnego

Dokument określający zasady ładu korporacyjnego oraz oświadczenie Zarządu ZUE o stosowaniu tych zasad są udostępnione na stronie internetowej ZUE pod adresem internetowym: [www.grupazue.pl](http://www.grupazue.pl) w zakładce: Relacje Inwestorskie > Dokumenty Korporacyjne > Ład Korporacyjny.

ZUE podlega zbiorowi zasad ładu Korporacyjnego określonych w załączniku do Uchwały nr 19/1307/2012 Rady Giełdy z dnia 21 listopada 2012 roku „Dobre Praktyki Spółek Notowanych na GPW” (zmiany wprowadzone zgodnie z przedmiotową uchwałą weszły w życie dnia 1 stycznia 2013 roku).

Zarząd ZUE oświadcza, iż Spółka w roku obrotowym 2014 przestrzegała wszystkich Zasad Ładu Korporacyjnego określonych w załączniku do Uchwały nr 19/1307/2012 Rady Giełdy z dnia 21 listopada 2012 roku „Dobre Praktyki Spółek Notowanych na GPW”, z wyłączeniem wymienionych poniżej.

#### Rozdział I – Rekomendacje dotyczące dobrych praktyk Spółek giełdowych

Pkt 5) - Treść

*„Spółka powinna posiadać politykę wynagrodzeń oraz zasady jej ustalania. Polityka wynagrodzeń powinna w szczególności określać formę, strukturę i poziom wynagrodzeń członków organów nadzorujących i zarządzających. Przy określaniu polityki wynagrodzeń członków organów nadzorujących i zarządzających spółki powinno mieć zastosowanie zalecenie Komisji Europejskiej z 14 grudnia 2004 r. w sprawie wspierania odpowiedniego systemu wynagrodzeń dyrektorów spółek notowanych na giełdzie (2004/913/WE), uzupełnione o zalecenie KE z 30 kwietnia 2009 r. (2009/385/WE).”*

Pkt 5) – Oświadczenie Emitenta

Wynagrodzenia członków organów zarządzających i nadzorujących Emitenta są określane odpowiednio do zakresu zadań, odpowiedzialności z pełnionej funkcji, wielkości Spółki oraz jej wyników ekonomicznych. Emitent nie zamierza wprowadzać polityki wynagrodzeń, chcąc zachować w tym zakresie większą swobodę decyzyjną.

Pkt 9) – Treść

*„GPW rekomenduje spółkom publicznym i ich akcjonariuszom, by zapewniały one zrównoważony udział kobiet i mężczyzn w wykonywaniu funkcji zarządu i nadzoru w przedsiębiorstwach, wzmacniając w ten sposób kreatywność i innowacyjność w prowadzonej przez spółki działalności gospodarczej.”*

Pkt 9) – Oświadczenie Emitenta

Udział kobiet i mężczyzn w wykonywaniu funkcji zarządu i nadzoru w strukturach Emitenta jest uzależniony od kompetencji, umiejętności i efektywności. Decyzje dotyczące powoływania na stanowiska zarządu lub nadzoru nie są podyktowane płcią. Emitent nie może zatem zapewnić zrównoważonego udziału kobiet i mężczyzn na stanowiskach zarządczych i nadzorczych.

Pkt 10) – Treść

*„Jeżeli spółka wspiera różne formy ekspresji artystycznej i kulturalnej, działalność sportową albo działalność w zakresie edukacji lub nauki i postrzega swoją aktywność w tym zakresie jako element swojej misji biznesowej i strategii rozwoju, mający wpływ na innowacyjność przedsiębiorstwa i jego*

*konkurencyjność, dobrą praktyką jest publikowanie, w sposób przyjęty przez spółkę, zasad prowadzenia przez nią działalności w tym zakresie.”*

Pkt 10) – Oświadczenie Emitenta

ZUE S.A. wspiera szereg działań społecznych zgodnych z przedmiotowym zakresem, niemniej jednak nie traktuje ich jako istotny element misji czy też strategii rozwoju przedsiębiorstwa, jak również działania te nie mają wpływu na jego innowacyjność.

Pkt 11) – Treść

*„Przejawem dbałości spółki giełdowej o należyłą jakość ładu informacyjnego jest zajmowanie przez nią, w formie komunikatu zamieszczanego na swojej stronie internetowej, stanowiska – chyba że spółka uzna inne działanie za bardziej właściwe - w sytuacji, gdy dotyczące spółki:*

*- publicznie przekazane informacje są od początku nieprawdziwe, częściowo nieprawdziwe, albo stały się takimi później,*

*- publicznie wygłoszone opinie są od początku, albo w wyniku późniejszych okoliczności, nieoparte na istotnych przesłankach o obiektywnym charakterze. Zasada ta odnosi się do opinii lub informacji wypowiedzianych publicznie przez przedstawicieli spółki w szerokim sensie lub przez inną osobę, której wypowiedzi mogą mieć skutek opiniotwórczy, i niezależnie od tego, czy te informacje lub opinie zawierają sugestie korzystne dla spółki, czy też sugestie niekorzystne.”*

Pkt 11) – Oświadczenie Emitenta

Spółka publikuje wszelkie istotne informacje z nią związane za pośrednictwem systemów ESPI oraz EBI jak również zamieszcza je na swojej stronie internetowej, niezwłocznie po zajściu danego zdarzenia. Ponadto wszelkie wypowiedzi jej przedstawicieli są poddawane autoryzacji. Monitorowanie przez ZUE S.A. w pełni wszelkich opinii związanych ze Spółką lub z zakresem działań, czy też wydarzeniami, które jej dotyczą, jak również szybkość przepływu i otrzymanie przez Spółkę informacji o skutkach opiniotwórczych wypowiedzi innych osób z nią nie związanych jest w wielu przypadkach znacznie utrudnione lub wręcz niemożliwe, co z góry wyklucza możliwość przestrzegania zakresu przedmiotowej zasady.

Pkt 12) – Treść

*„Spółka powinna zapewnić akcjonariuszom możliwość wykonywania osobiście lub przez pełnomocnika prawa głosu w toku walnego zgromadzenia, poza miejscem odbywania walnego zgromadzenia, przy wykorzystaniu środków komunikacji elektronicznej.”*

Pkt 12) – Oświadczenie Emitenta

Zgodnie z art. 406[5] ksh udział w walnym zgromadzeniu przy wykorzystaniu środków komunikacji elektronicznej nie ma charakteru obowiązkowego, zaś Statut Emitenta nie przewiduje takiej możliwości. W opinii Emitenta, Statut Spółki, przepisy ksh oraz obowiązujący w Spółce Regulamin Walnego Zgromadzenia regulują przebieg i udział w Walnych Zgromadzeniach w sposób kompleksowy i w pełni wystarczający.

## Rozdział II – Dobre praktyki realizowane przez zarządy spółek giełdowych

Pkt 1) - Treść

*„Spółka prowadzi korporacyjną stronę internetową i zamieszcza na niej, oprócz informacji wymaganych przez przepisy prawa:*

*1) podstawowe dokumenty korporacyjne, w szczególności statut i regulaminy organów spółki,*

2) życiorysy zawodowe członków organów spółki,

2a) corocznie w czwartym kwartale – informację o udziale kobiet i mężczyzn odpowiednio w zarządzie i radzie nadzorczej spółki w okresie ostatnich dwóch lat,

3) raporty bieżące i okresowe,

4) (uchylony)

5) w przypadku, gdy wyboru członków organu spółki dokonuje walne zgromadzenie - udostępnione spółce uzasadnienia kandydatur zgłaszanych do zarządu i rady nadzorczej wraz z życiorysami zawodowymi, w terminie umożliwiającym zapoznanie się z nimi oraz podjęcie uchwały z należyтым rozeznaniem,

6) roczne sprawozdania z działalności rady nadzorczej, z uwzględnieniem pracy jej komitetów, wraz z przekazaną przez radę nadzorczą oceną pracy rady nadzorczej oraz systemu kontroli wewnętrznej i systemu zarządzania ryzykiem istotnym dla spółki,

7) pytania akcjonariuszy dotyczące spraw objętych porządkiem obrad, zadawane przed i w trakcie walnego zgromadzenia, wraz z odpowiedziami na zadawane pytania,

8) informację na temat powodów odwołania zgromadzenia, zmiany terminu lub porządku obrad wraz z uzasadnieniem,

9) informację o przerwie w obradach walnego zgromadzenia i powodach zarządzenia przerwy,

9a) zapis przebiegu obrad walnego zgromadzenia, w formie audio lub wideo,

10) informacje na temat zdarzeń korporacyjnych, takich jak wypłata dywidendy, oraz innych zdarzeń skutkujących nabyciem lub ograniczeniem praw po stronie akcjonariusza, z uwzględnieniem terminów oraz zasad przeprowadzania tych operacji. Informacje te powinny być zamieszczane w terminie umożliwiającym podjęcie przez inwestorów decyzji inwestycyjnych.

11) powzięte przez zarząd, na podstawie oświadczenia członka rady nadzorczej, informacje o powiązaniach członka rady nadzorczej z akcjonariuszem dysponującym akcjami reprezentującymi nie mniej niż 5% ogólnej liczby głosów na walnym zgromadzeniu spółki,

12) w przypadku wprowadzenia w spółce programu motywacyjnego opartego na akcjach lub podobnych instrumentach - informację na temat prognozowanych kosztów jakie poniesie spółka w związku z jego wprowadzeniem,

13) oświadczenie o stosowaniu zasad ładu korporacyjnego, zamieszczone w ostatnim opublikowanym raporcie rocznym, a także raport, o którym mowa w §29 ust. 5 Regulaminu Giełdy - o ile został opublikowany,

14) informację o treści obowiązującej w spółce reguły dotyczącej zmieniania podmiotu uprawnionego do badania sprawozdań finansowych lub informację o braku takiej reguły."

Pkt 1) - Oświadczenie Emitenta

Z uwagi na nieregistrowanie przebiegu obrad WZA w inny sposób niż poprzez sporządzenie wymaganego przepisami prawa protokołu przygotowywanego przez notariusza zgodnie z art. 421 ksh Emitent nie będzie zamieszczał na swojej stronie internetowej informacji objętych zasadą II.1 Pkt. 7 oraz II.1 Pkt. 9a).

Pkt 2) - Treść

„Spółka zapewnia funkcjonowanie swojej strony internetowej również w języku angielskim, przynajmniej w zakresie wskazanym w części II. Pkt. 1.”

Pkt 2) – Oświadczenie Emitenta

Biorąc pod uwagę wielkość Emitenta oraz oczekiwaną kapitalizację rynkową w opinii Spółki przyszła ekspozycja na inwestorów zagranicznych będzie niewielka. W konsekwencji koszty związane z przygotowaniem strony internetowej w języku angielskim i jej aktualizacji, które musiałby ponieść Emitent, byłyby niewspółmierne w stosunku do korzyści.

#### Rozdział IV – Dobre praktyki stosowane przez Akcjonariuszy

Pkt 10) - Treść

*„Spółka powinna zapewnić akcjonariuszom możliwość udziału w walnym zgromadzeniu przy wykorzystaniu środków komunikacji elektronicznej, polegającego na:*

- 1) transmisji obrad walnego zgromadzenia w czasie rzeczywistym,*
- 2) dwustronnej komunikacji w czasie rzeczywistym, w ramach której akcjonariusze mogą wypowiadać się w toku obrad walnego zgromadzenia przebywając w miejscu innym niż miejsce obrad.”*

Pkt 10) – Oświadczenie Emitenta

Zgodnie z art. 406[5] ksh udział w walnym zgromadzeniu przy wykorzystaniu środków komunikacji elektronicznej nie ma charakteru obowiązkowego, zaś Statut Emitenta nie przewiduje takiej możliwości. W opinii Emitenta, Statut Spółki, przepisy ksh oraz obowiązujący w Spółce Regulamin Walnego Zgromadzenia regulują przebieg i udział w Walnych Zgromadzeniach w sposób kompleksowy i w pełni wystarczający.



## **2. Opis głównych cech stosowanych w ZUE systemów kontroli wewnętrznej zarządzania ryzykiem w odniesieniu do procesu sporządzania sprawozdania finansowego**

Jednostkowe/skonsolidowane sprawozdania finansowe Grupy ZUE sporządzane są zgodnie z Międzynarodowymi Standardami Sprawozdawczości Finansowej w kształcie zatwierdzonym przez Unię Europejską.

Za implementację systemu kontroli wewnętrznej w Grupie odpowiedzialny jest Zarząd ZUE. Nadzór nad procesem sporządzania sprawozdań finansowych powierzony jest osobie pełniącej funkcję Głównego Księgowego, która weryfikuje na bieżąco etapy prac. Identyfikacja ryzyka oraz jego minimalizacja dokonywana jest przez wykwalifikowany personel komórki finansowej Grupy. W celu zapewnienia odpowiedniego poziomu bezpieczeństwa w procesie sporządzania sprawozdań finansowych, do obsługi ksiąg rachunkowych wykorzystywany jest system Microsoft Dynamics AX, do którego dostęp mają tylko pracownicy z odpowiednimi uprawnieniami. Kontrola procesu sporządzania sprawozdań finansowych następuje na bieżąco, na każdym etapie ich tworzenia. Kompletnie jednostkowe / skonsolidowane sprawozdanie finansowe jest przedstawiane Zarządowi Spółki do ostatecznej akceptacji.

Całość procesu kończy badanie sprawozdań finansowych przez powołanego, niezależnego biegłego rewidenta, który współpracuje bezpośrednio z Radą Nadzorczą i przedstawia jej swoje uwagi.

Za monitorowanie całego procesu kontroli oraz jego finalną ocenę odpowiada Rada Nadzorcza. Zgodnie z art. 86 ust. 3 ustawy o biegłych rewidentach, Rada Nadzorcza pełni również funkcję Komitetu Audytu odpowiedzialnego m.in. za:

- audyt wewnętrzny,
- monitorowanie niezależności audytora zewnętrznego,
- monitorowaniu przebiegu procesu sporządzania sprawozdań finansowych,
- monitorowanie skuteczności systemu zarządzania ryzykiem.

### 3. Wykaz akcjonariuszy posiadających bezpośrednio lub pośrednio znaczne pakiety akcji

Informacja o akcjonariuszach posiadających co najmniej 5 % głosów na Walnym Zgromadzeniu (według informacji posiadanych przez Zarząd ZUE na dzień publikacji niniejszego dokumentu).

Akcjonariusz	Liczba akcji	Liczba głosów na WZA	Udział w %
Wiesław Nowak	14 400 320	14 400 320	62,53
METLIFE OFE <sup>5</sup>	1 400 000	1 400 000	6,08 <sup>6</sup>
PKO Bankowy OFE	1 500 000	1 500 000	6,51 <sup>7</sup>
Pozostali	6 041 960	6 041 960	24,88
Razem	23 030 083	23 030 083	100,00

<sup>5</sup> Wcześniej Amplico OFE

<sup>6</sup> Stan posiadania na podstawie wykazu akcjonariuszy posiadających co najmniej 5% głosów na Nadzwyczajnym Walnym Zgromadzeniu ZUE w dniu 8 grudnia 2014 roku przekazany w raporcie bieżącym nr 41/2014 z dnia 8 grudnia 2014 roku

<sup>7</sup> Stan posiadania na podstawie wykazu akcjonariuszy posiadających co najmniej 5% głosów na Zwyczajnym Walnym Zgromadzeniu ZUE w dniu 18 czerwca 2014 roku przekazany w raporcie bieżącym nr 31/2014 z dnia 18 czerwca 2014 roku

Informacja o stanie posiadania akcji ZUE przez osoby zarządzające i nadzorujące (według informacji posiadanych przez Zarząd ZUE na dzień publikacji niniejszego dokumentu).

Akcjonariusz	Pełniona funkcja	Liczba akcji	Liczba głosów na WZA	Udział w %
Wiesław Nowak	Prezes Zarządu	14 400 320	14 400 320	62,53 <sup>8</sup>
Maciej Nowak	Członek Zarządu	7 706	7 706	0,03
Marcin Wiśniewski	Wiceprezes Zarządu	2 300	2300	0,01
Jerzy Czeremuga	Wiceprezes Zarządu	136	136	<0,01
Magdalena Lis	Członek Rady Nadzorczej	7 190	7 190	0,03
Michał Lis	Członek Rady Nadzorczej	661	661	< 0,01

<sup>8</sup> W dniu 2 stycznia 2014 roku została zawarta umowa objęcia nieprzydzielonych akcji połączeniowych, które ZUE przyznało akcjonariuszom PRK w ramach przeprowadzonego w 2013 roku połączenia obu podmiotów (szczegółowe informacje dotyczące połączenia ZUE z PRK znajdują się w rozdziale V pkt. 2 niniejszego raportu). W ramach przedmiotowej umowy Pan Wiesław Nowak objął wszystkie 320 subskrybowane akcji po cenie emisyjnej wynoszącej 10,20 PLN. Przydział oferowanych akcji został dokonany w dniu 2 stycznia 2014 roku. W dniu 3 lutego 2014 roku ZUE otrzymało zawiadomienie od Pana Wiesława Nowaka, iż w związku rejestracją w Krajowym Depozycie Papierów Wartościowych akcji zwykłych na okaziciela serii C w dniu 30 stycznia 2014 roku, udział w ogólnej liczbie głosów na Walnym Zgromadzeniu Spółki Pana Wiesława Nowaka uległ zmniejszeniu do 62,53%.

#### **4. Wykaz posiadaczy wszelkich papierów wartościowych, które dają specjalne uprawnienia kontrolne**

Spółka nie emitowała papierów wartościowych dających specjalne uprawnienia kontrolne.

#### **5. Ograniczenia odnośnie do wykonywania prawa głosu**

W Spółce nie występują ograniczenia do wykonywania prawa głosu.

#### **6. Ograniczenia dotyczące przenoszenia prawa własności papierów wartościowych**

W Spółce nie występują ograniczenia dotyczące przenoszenia praw własności papierów wartościowych Emitenta.

#### **7. Opis zasad dotyczących powoływania i odwoływania osób zarządzających oraz ich uprawnień, w szczególności prawo do podjęcia decyzji o emisji lub wykupie akcji**

Członków Zarządu ZUE powołuje i odwołuje Rada Nadzorcza na wspólną 3 letnią kadencję. Zarząd ZUE nie posiada uprawnień do podjęcia decyzji o emisji akcji, uprawnienia takie posiada jedynie Walne Zgromadzenie. Uprawnienia Zarządu ZUE do podjęcia decyzji o wykupie akcji są tożsame z uregulowaniami określonymi w ksh.

#### **8. Opis zasad zmiany Statutu ZUE**

Zgodnie z ksh, zmiana Statutu Spółki następuje poprzez Uchwałę podjętą przez Walne Zgromadzenie. Zmianę Statutu Zarząd zgłasza do sądu rejestrowego.

Walne Zgromadzenie może upoważnić Radę Nadzorczą do ustalenia jednolitego tekstu zmienionego Statutu lub wprowadzenia innych zmian o charakterze redakcyjnym określonych w uchwale zgromadzenia.

## 9. Opis sposobu działania Walnego Zgromadzenia ZUE

Zgodnie z ksh, oraz Statutem ZUE Walne Zgromadzenie zwołuje Zarząd Spółki. Walne Zgromadzenie odbywa się w siedzibie Spółki albo w Warszawie.

Do kompetencji Walnego Zgromadzenia należy:

- rozpatrzenie i zatwierdzenie sprawozdania Zarządu z działalności Spółki oraz sprawozdania finansowego za ubiegły rok obrotowy,
- podział zysków albo pokrycie strat oraz przeznaczenie utworzonych przez Spółkę funduszy,
- udzielanie członkom organów Spółki absolutorium z wykonania przez nich obowiązków,
- zmiana Statutu Spółki,
- emisja obligacji, w tym obligacji zamiennych i obligacji z prawem pierwszeństwa lub emisja warrantów subskrypcyjnych,
- zbycie lub wydzierżawienie przedsiębiorstwa lub jego zorganizowanej części oraz ustanowienie na nich ograniczonego prawa rzeczowego,
- powzięcie uchwały w sprawie połączenia Spółki z inną spółką lub przekształcenia Spółki,
- rozwiązanie i likwidacja Spółki,
- inne sprawy przewidziane obowiązującymi przepisami prawa oraz niniejszym Statutem jako zastrzeżone do kompetencji Walnego Zgromadzenia.

Walne Zgromadzenia mogą być Zwyczajne lub Nadzwyczajne. Zwyczajne Walne Zgromadzenia odbywają się nie później niż sześć miesięcy po upływie każdego roku obrotowego. Rada Nadzorcza Emitenta ma prawo do zwołania Zwyczajnego Walnego Zgromadzenia w przypadku, gdy Zarząd nie zwoła go w terminie określonym przepisami prawa. Nadzwyczajne Walne Zgromadzenie zwoływane są przez Radę Nadzorczą, jeżeli uzna ona zwołanie za wskazane. Prawo zwołania Nadzwyczajnego Walnego Zgromadzenia przysługuje akcjonariuszom Spółki reprezentującym co najmniej połowę kapitału zakładowego Spółki.

Prawo żądania zwołania Nadzwyczajnego Walnego Zgromadzenia i umieszczenia określonych spraw w porządku obrad tego zgromadzenia przysługuje również akcjonariuszom reprezentującym co najmniej 1/20 (jedną dwudziestą) kapitału zakładowego Spółki.

Walne Zgromadzenie zwołuje się nie później niż na 26 dni przed jego terminem, przez ogłoszenie dokonywane na stronie internetowej Spółki oraz poprzez przekazanie do wiadomości publicznej raportu bieżącego zgodnie z przepisami Rozporządzenia Ministra Finansów w sprawie informacji bieżących i okresowych przekazywanych przez emitentów papierów wartościowych oraz warunków uznawania za równoważne informacji wymaganych przepisami państwa niebędącego państwem członkowskim z dnia 19 lutego 2009 r. (Dz. U. Nr 33, poz. 259 z późn. zm.).

Żądanie przez akcjonariusza lub akcjonariuszy reprezentujących co najmniej 1/20 kapitału zakładowego umieszczenia określonych spraw w porządku obrad Walnego Zgromadzenia powinno zostać zgłoszone Zarządowi nie później niż 21 dni przed wyznaczonym terminem Walnego Zgromadzenia. Żądanie to powinno zawierać uzasadnienie oraz projekt uchwały dotyczącej proponowanego punktu porządku obrad. Żądanie może zostać złożone w formie elektronicznej.

Zarząd ogłasza zmiany w porządku obrad zgłoszone przez akcjonariusza lub akcjonariuszy reprezentujących co najmniej 1/20 kapitału zakładowego niezwłocznie lecz nie później niż w terminie 18 dni przed wyznaczonym terminem Walnego Zgromadzenia. Ogłoszenie następuje w sposób właściwy dla zwołania Walnego Zgromadzenia.

Prawo do uczestnictwa w Walnym Zgromadzeniu mają tylko osoby będące akcjonariuszami Spółki na 16 dni przed datą Walnego Zgromadzenia Akcjonariuszy.

Osoba uprawniona do uczestnictwa w Walnym Zgromadzeniu może uzyskać pełny tekst dokumentacji, która ma być przedstawiona Nadzwyczajnemu Walnemu Zgromadzeniu oraz projekty uchwał lub uwagi Zarządu oraz Rady Nadzorczej w siedzibie Spółki, gdzie również jest udostępniana lista akcjonariuszy uprawnionych do wzięcia udziału w Walnym Zgromadzeniu przez 3 dni powszednie przed datą Walnego Zgromadzenia.

Każdy z akcjonariuszy Spółki może podczas Walnego Zgromadzenia zgłaszać projekty uchwał dotyczące spraw wprowadzonych do porządku obrad.

Akcjonariusze mogą uczestniczyć w Walnym Zgromadzeniu osobiście lub przez pełnomocników. Pełnomocnictwo do uczestniczenia w walnym zgromadzeniu spółki publicznej i wykonywania prawa głosu wymaga udzielenia na piśmie lub w postaci elektronicznej.

Otwarcia obrad Walnego Zgromadzenia dokonuje Przewodniczący Rady Nadzorczej lub osoba przez niego wskazana. W razie nieobecności tych osób, obrady Walnego Zgromadzenia otwiera Prezes Zarządu lub osoba wyznaczona przez Zarząd Spółki.

Otwierający Walne Zgromadzenie czuwa nad prawidłowym przebiegiem głosowania nad wyborem Przewodniczącego Walnego Zgromadzenia, ogłasza, kogo wybrano Przewodniczącym Walnego Zgromadzenia oraz przekazuje tej osobie kierowanie obradami.

Przewodniczącego Walnego Zgromadzenia wybiera się spośród osób uprawnionych do uczestnictwa w Walnym Zgromadzeniu, których kandydatury zostały zgłoszone przez osoby uprawnione do uczestnictwa w Walnym Zgromadzeniu i którzy wyrażą zgodę na kandydowanie, z zastrzeżeniem zwołania Nadzwyczajnego Walnego Zgromadzenia przez akcjonariuszy reprezentujących co najmniej połowę kapitału zakładowego Spółki lub co najmniej połowę ogółu głosów w Spółce. Wówczas wyboru Przewodniczącego Walnego Zgromadzenia dokonują tacy akcjonariusze.

Wyboru Przewodniczącego Walnego Zgromadzenia dokonuje się w głosowaniu tajnym oddając kolejno głos na każdego spośród zgłoszonych kandydatów. Przewodniczącym zostaje osoba, na którą oddano największą liczbę głosów.

Przewodniczący kieruje przebiegiem Walnego Zgromadzenia zgodnie z przyjętym porządkiem obrad, przepisami prawa, Zasadami Dobrych Praktyk Spółek Notowanych na GPW, Statutem oraz Regulaminem Walnego Zgromadzenia Spółki.

Przewodniczący Walnego Zgromadzenia niezwłocznie po wyborze podpisuje listę obecności zawierającą spis uczestników Walnego Zgromadzenia z wyszczególnieniem liczby akcji, przez nich przedstawionych oraz liczby głosów im przysługujących, a następnie osobiście, lub za pomocą wskazanych sekretarzy Walnego Zgromadzenia sporządza listę obecności w oparciu o listę akcjonariuszy Spółki uprawnionych do uczestnictwa w Walnym Zgromadzeniu.

Odwołania, zastrzeżenia, uwagi i inne wnioski dotyczące kwestii uprawnienia do uczestnictwa w Walnym Zgromadzeniu kierowane są do Przewodniczącego Walnego Zgromadzenia, który rozstrzyga je samodzielnie. Od decyzji Przewodniczącego Walnego Zgromadzenia przysługuje odwołanie do Walnego Zgromadzenia.

Tworzy się Komisję Skrutacyjną składającą się z 3 członków, o ile Walne Zgromadzenie nie postanowi inaczej.

Członkowie komisji skrutacyjnej wybierani są spośród kandydatów zgłoszonych przez Przewodniczącego lub osoby uprawnione do uczestniczenia w Walnym Zgromadzeniu, przy czym każdy akcjonariusz Spółki może zgłosić jednego kandydata.

Wyboru członków komisji skrutacyjnej dokonuje Walne Zgromadzenie, głosując w głosowaniu tajnym, kolejno na każdego z kandydatów w porządku alfabetycznym. W skład komisji skrutacyjnej wchodzi osoby, na które oddano największą liczbę głosów.

Po podpisaniu listy obecności i jej sprawdzeniu, Przewodniczący Walnego Zgromadzenia poddaje pod głosowanie ustalony przez Zarząd porządek obrad.

Walne Zgromadzenie może przyjąć proponowany porządek obrad bez zmian, zmienić kolejność rozpatrywanych spraw bądź usunąć z niego niektóre sprawy. Uchwała o zaniechaniu rozpatrywania sprawy umieszczonej w porządku obrad może zapaść jedynie w przypadku, gdy przemawiają za nią istotne powody. Wniosek w takiej sprawie powinien zostać uzasadniony w sposób umożliwiający podjęcie uchwały o zaniechaniu rozpatrywania danej sprawy z należyтым rozeznaniem. Zdjęcie z porządku obrad bądź zaniechanie rozpatrywania sprawy umieszczonej w porządku obrad na wniosek akcjonariusza Spółki wymaga podjęcia uchwały przez Walne Zgromadzenie, po uprzednio wyrażonej zgodzie wszystkich obecnych akcjonariuszy Spółki, którzy zgłosili taki wniosek.

Przewodniczący Walnego Zgromadzenia nie może samodzielnie usuwać spraw z ogłoszonego porządku obrad, zmieniać kolejności poszczególnych jego punktów oraz wprowadzać pod obrady spraw merytorycznych nie objętych porządkiem obrad. Po przedstawieniu każdej sprawy zamieszczonej w porządku obrad, Przewodniczący Walnego Zgromadzenia sporządza listę osób zgłaszających się do dyskusji, a po jej zamknięciu otwiera dyskusję, udzielając głosu w kolejności zgłaszania się mówców.

O zamknięciu dyskusji decyduje Przewodniczący Walnego Zgromadzenia.

Po wyczerpaniu porządku obrad Przewodniczący zamyka Walne Zgromadzenie.

## 10. Skład osobowy i zasady działania organów zarządzających i nadzorujących spółki oraz ich komitetów

### Zarząd ZUE

Zgodnie ze Statutem oraz Regulaminem Zarządu ZUE, Członkowie Zarządu są powoływani i odwoływani przez Radę Nadzorczą Spółki. Kadencja Zarządu jest wspólna i trwa 3 lata. Zarząd składa się z jednego albo większej liczby członków przy czym liczbę członków ustala Rada Nadzorcza. Rada Nadzorcza powołuje jednego z członków Zarządu na stanowisko Prezesa Zarządu i może powołać jednego lub kilku Wiceprezesów Zarządu.

Zarząd prowadzi sprawy Spółki i reprezentuje Spółkę, z zastrzeżeniem kompetencji przyznanych Walnemu Zgromadzeniu lub Radzie Nadzorczej przez przepisy prawa lub Statut.

Zarząd podejmuje decyzje samodzielnie z zastrzeżeniem czynności, dla których zgodnie z przepisami prawa lub Statutu wymagana jest zgoda innych organów Spółki.

Prezes Zarządu sprawuje zwierzchni nadzór nad wszystkimi pracownikami i komórkami organizacyjnymi Spółki.

Prezes Zarządu ma prawo do podejmowania jednoosobowych decyzji ostatecznych w stosunkach wewnętrznych, w szczególności w stosunkach pracowniczych, w tym także prawo do uchylenia decyzji innego członka Zarządu (chyba, że co innego wynika z uprzednio podjętej uchwały Zarządu lub przepisów prawa).

Prezes Zarządu może na czas swojej nieobecności wyznaczyć do zastępowania go innego członka Zarządu. W takim przypadku wyznaczonemu członkowi Zarządu będą przysługiwać wszystkie kompetencje Prezesa Zarządu.

Do składania oświadczeń woli w imieniu Spółki są upoważnieni: samodzielnie Prezes Zarządu, bądź dwaj członkowie Zarządu działający łącznie lub członek Zarządu działający łącznie z prokurentem.

Członkowie Zarządu ZUE zostali powołani uchwałą Rady Nadzorczej ZUE z dnia 27 maja 2013 roku na nową trzyletnią kadencję.

W dniu 9 stycznia 2014 roku, Rada Nadzorcza Spółki podjęła uchwałę, na mocy której powołała z tym samym dniem Pana Arkadiusza Wiercińskiego na stanowisko Członka Zarządu ZUE. Ponadto w dniu 9 stycznia 2014 roku Rada Nadzorcza Spółki odwołała Pana Macieja Nowaka ze stanowiska Wiceprezesa Zarządu ZUE S.A. powierzając mu jednocześnie z tym samym dniem funkcję Członka Zarządu ZUE S.A.

Skład Zarządu na dzień 31 grudnia 2014 r. przedstawiał się następująco:

**Wiesław Nowak** – Prezes Zarządu – Dyrektor Generalny

**Marcin Wiśniewski** – Wiceprezes Zarządu – Dyrektor Zakładu Infrastruktury Miejskiej

**Jerzy Czeremuga** – Wiceprezes Zarządu – Dyrektor Zakładu Infrastruktury Energetycznej

**Anna Mroczek** – Członek Zarządu – Dyrektor ds. Finansowych

**Maciej Nowak** – Członek Zarządu – Dyrektor ds. Prawnych i Korporacyjnych

**Arkadiusz Wierciński** – Członek Zarządu – Dyrektor ds. Strategii i Relacji inwestorskich

### Rada Nadzorcza ZUE

Zgodnie ze Statutem oraz Regulaminem Rady Nadzorczej ZUE Rada Nadzorcza Spółki składa się z 5 do 7 członków, powoływanych i odwoływanych przez Walne Zgromadzenie na okres wspólnej 3 letniej kadencji.

Członkami Rady nie mogą być członkowie Zarządu, prokurenci, likwidatorzy, kierownicy oddziałów Spółki lub jej zakładów, zatrudniony w Spółce główny księgowy, radca prawny lub adwokat, inni pracownicy podlegający bezpośrednio członkowi Zarządu albo likwidatorowi, a także członkowie zarządu lub likwidatorzy spółek zależnych Spółki.

Rada odbywa posiedzenia w miarę potrzeb, nie rzadziej jednak niż trzy razy w roku obrotowym.

Posiedzenia Rady odbywają się w siedzibie Spółki lub w innym miejscu wskazanym w zawiadomieniu o zwołaniu posiedzenia Rady.

Uchwały Rady Nadzorczej zapadają bezwzględną większością głosów. W razie równości głosów przeważa głos Przewodniczącego.

Rada Nadzorcza realizuje swoje zadania: 1/ na posiedzeniach Rady, 2/ poprzez bieżące i doraźne czynności nadzorcze, w wykonywaniu których może:

- przeglądać zakresy obowiązków każdego działu Spółki,
- żądać od Zarządu i pracowników Spółki sprawozdań i wyjaśnień,
- dokonywać rewizji stanu majątku Spółki,
- dokonywać kontroli finansowej Spółki,
- sprawdzać księgi i dokumenty,
- zobowiązać Zarząd do zlecenia rzeczoznawcom opracowania dla użytku Rady ekspertyz i opinii, jeżeli dany problem wymaga specjalnej wiedzy, kwalifikacji, specjalistycznych czynności lub oceny niezależnego eksperta.

Członkowie Rady Nadzorczej ZUE zostali powołani na nową trzyletnią kadencję uchwałami Zwyczajnego Walnego Zgromadzenia z dnia 27 maja 2013 roku. Skład Rady Nadzorczej pozostał bez zmian i w jego skład na dzień 31 grudnia 2014 roku przedstawiał się następująco:

- **Mariusz Szubra** – Przewodniczący Rady Nadzorczej
- **Magdalena Lis** – Członek Rady Nadzorczej
- **Bogusław Lipiński** – Członek Rady Nadzorczej
- **Piotr Korzeniowski** – Członek Rady Nadzorczej
- **Michał Lis** – Członek Rady Nadzorczej



## **11. Komitet Audytu**

Z uwagi na fakt, iż Rada Nadzorcza liczy 5 członków, zgodnie z Dz. U. z 2009 roku, Nr 77, poz. 649, art. 86, ust. 3 ustawy o biegłych rewidentach i ich samorządzie, podmiotach uprawnionych do badania sprawozdań finansowych oraz o nadzorze publicznym powierzono jej zadania Komitetu Audytu.

Osobą spełniającą wymogi z art. 86, ust. 4 ustawy o biegłych rewidentach i ich samorządzie, podmiotach uprawnionych do badania sprawozdań finansowych oraz o nadzorze publicznym (tj. kwalifikacje w zakresie rachunkowości lub rewizji finansowej) oraz kryteria niezależności wynikające z Dobrych Praktyk Spółek Notowanych na GPW oraz Statutu jest Pan Mariusz Szubra. Drugim członkiem niezależnym Rady Nadzorczej spełniającym ww. kryteria niezależności jest Pan Piotr Korzeniowski.

W ramach Rady Nadzorczej nie funkcjonuje Komitet ds. Wynagrodzeń.

**XX. INFORMACJA O SYSTEMIE KONTROLI PROGRAMÓW AKCJI PRACOWNICZYCH**

ZUE nie posiada systemu kontroli programów akcji pracowniczych.

Wiesław Nowak – Prezes Zarządu .....

Marcin Wiśniewski – Wiceprezes Zarządu .....

Jerzy Czeremuga – Wiceprezes Zarządu .....

Maciej Nowak – Członek Zarządu .....

Anna Mroczek – Członek Zarządu .....

Arkadiusz Wierciński – Członek Zarządu .....

Kraków, 12 marca 2015 roku